



**CROWNE PLAZA®**

AN IHG HOTEL

İSTANBUL

ORTAKOY BOSPHORUS

# SÜRDÜRÜLEBİLİRLİK RAPORU



Doküman No	-SYS-001
Yayın Tarihi	01.06.2024
Revizyon No	00
Revizyon Tarihi	
Sayfa No	1 / 47



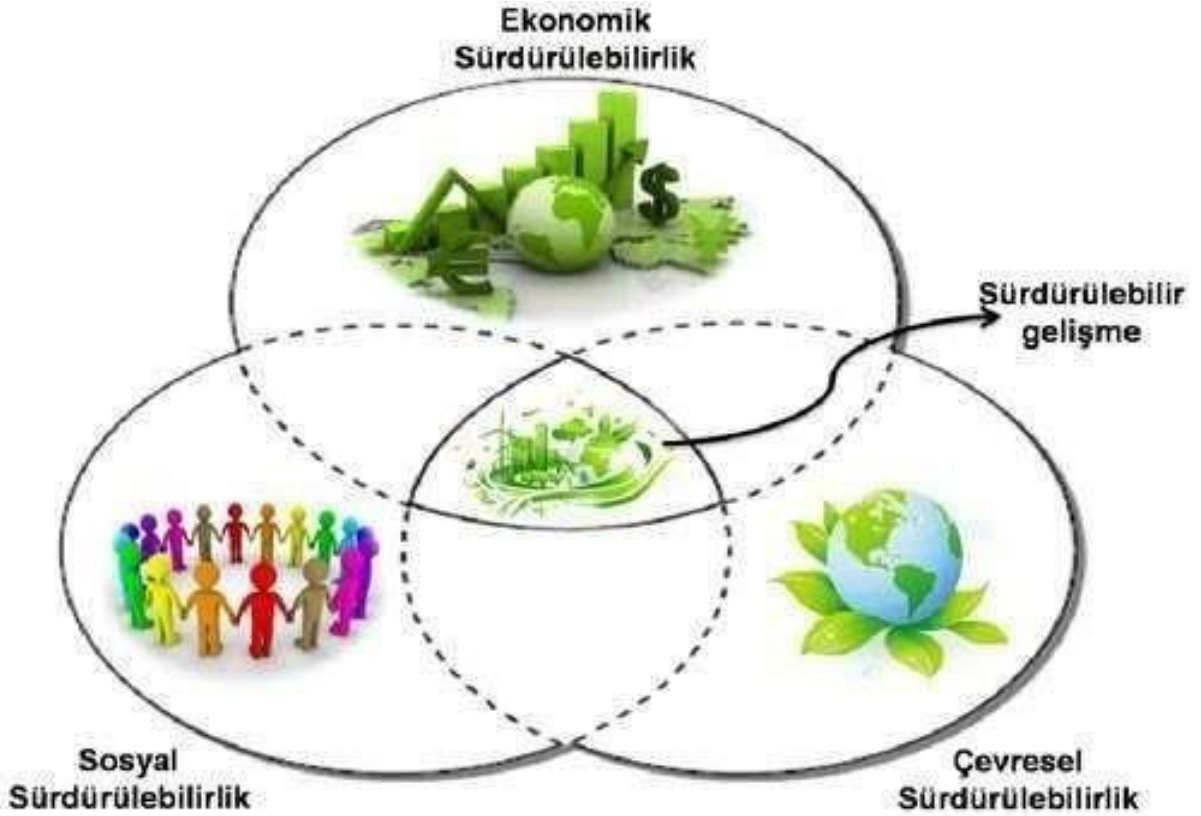
“Sürdürülebilir turizm ve kalkınma konusunda sorumluluklarımızın bilincinde ve kararlıyız. Gelecek nesiller için daha iyi bir dünya bırakmaya çalışıyoruz. Kurumsal vizyonumuz, misyonumuz, kültürümüz, değerlerimiz ve etik ilkelerimiz bu sorumluluklarımızı yerine getirirken bize yön veriyor.”

Doküman No	-SYS-001
Yayın Tarihi	01.06.2024
Revizyon No	00
Revizyon Tarihi	
Sayfa No	2 / 47

Turizm sektörünün önde gelen butik markalarından biri olarak sürdürülebilir turizm konusunda sorumluluklarımızın bilincindeyiz. Bu yüzden sadece misafirlerimizin değil çalışanlarımızın da bilinçlenmesini aynı derecede önemsiyoruz. Sosyal sorumluluk farkındalığını sürekli olarak artırıyor ve çevre dostu yönetim şeklini tutarlı bir biçimde uyguluyoruz.

Yönetim şeklimizin temeli “sürdürülebilir turizm”e dayanıyor. Bizden sonraki nesile daha yaşanabilir bir çevre bırakmak için, ürün ve hizmetlerimizi en yüksek kalitede tutarken bile doğal kaynaklarımızı sürdürülebilir bir yöntemle kullanıyoruz.

Şirket olarak, yeni bir şey yapmaktansa, eskiyi geri dönüştürerek yeni bir ürün sunmak ana mottolarımızdan birisidir.



Doküman No	-SYS-001
Yayın Tarihi	01.06.2024
Revizyon No	00
Revizyon Tarihi	
Sayfa No	3 / 47

## RAPOR HAKKINDA

Tesis olarak, faaliyetlerimiz ve etkileri hakkında paydaşlarımızı şeffaf ve etkin bir şekilde bilgilendirmek özel önem atfettiğimiz konuların başında gelmektedir. Bu doğrultuda senelik dönemlerle yayınlamayı hedeflediğimiz sürdürülebilirlik raporları şeffaf ve hesap verebilir bir organizasyon olmak adına yararlandığımız önemli bir araç konumunda olacaktır.

İş yaşamında faaliyet göstermeye başladığımız günden bu yana işimizin sürdürülebilirliği için hem sosyal, hem de çevresel içerikli pek çok yatırım yaptık ve yapmaya devam ediyoruz. 2024 yılından itibaren üçlü performansımızı tüm paydaşlarımızla paylaşmak üzere çalışmalara başladık. Bu ilk sürdürülebilirlik raporumuz ile ekonomik, çevresel ve sosyal performansımızı çalışanlarımıza, müşterilerimize ve diğer paydaşlarımıza aktarmayı hedefliyoruz. Bu raporu hazırlama sürecinde kilit paydaşlarımızın Otelimizden sürdürülebilirlik çerçevesindeki beklentilerini araştırmaya ve incelemeye başladık. Düzenli olarak hazırlamayı planladığımız bu raporu gelecekte de etkilerimizi yönetmeye yönelik atacağımız adımları paylaşacağımız önemli bir iletişim aracı olarak görüyoruz.

Tesis olarak turizmde sürdürülebilirlik çalışmalarının çevresel ve kültürel miras üzerindeki olumsuz etkileri en aza indirdiğinin ve sürdürülebilir turizmin getirdiği sorumlulukların bilincindeyiz. Gelecek nesiller için daha iyi bir dünya bırakmaya çalışıyoruz. Bu doğrultuda çevresel etkilerin azaltılması, enerji, su ve atık yönetimi, kültürel ve sosyal mirasın korunması, yerel halka ekonomik ve sosyal olarak fayda sağlama ve çevreyi koruma gibi sürdürülebilirlik kavramı içinde yer alan birçok konuda çalışmalarımıza devam etmekteyiz. İklim değişikliğinin ve küresel ısınmanın öneminin her geçen gün daha çok hissedildiği günümüz dünyasında üzerimize düşen sorumluluğu en iyi şekilde yerine getirmeyi amaç edinmekte, çevre bilincinin çalışanlarımız tarafından benimsenmesi için çaba göstermekteyiz. Sürdürülebilirlik risklerinin etkin biçimde yönetilmesi ve sürdürülebilir büyümenin uzun vadeli stratejilerle sağlanmasına odaklanarak başarımızı her geçen gün arttırmayı hedeflemekteyiz.

Doküman No	-SYS-001
Yayın Tarihi	01.06.2024
Revizyon No	00
Revizyon Tarihi	
Sayfa No	4 / 47

## İÇİNDEKİLER

BAŞLIK .....	1
GİRİŞ.....	2
RAPOR HAKKINDA .....	3
İÇİNDEKİLER .....	4
HAKKIMIZDA .....	5
KAPSAM .....	7
SÜRDÜRÜLEBİLİR YÖNETİM SİSTEMİ .....	-8-9-10
YASAL UYUM.....	11
PAYDAŞLAR VE İLETİŞİM .....	12
PERSONEL HAYATI .....	13
ERİŞİLEBİLİRLİK .....	14
SATIN ALMA.....	14-15
ÇEVRE VE DOĞA KORUMA .....	16
ENERJİ YÖNETİMİ .....	17
SU YÖNETİMİ VE ATIK SU .....	18
GIDA ATIĞI VE KATI ATIK .....	19
SÜRDÜRÜLEBİLİR KAPSAMINDA GERÇEKLEŞMESİ PLANLANAN HEDEFLER .....	20
KARBON AYAK İZİ YÖNETİMİ .....	20
KALİTE POLİTİKASI .....	21
KÜLTÜREL SÜRDÜRÜLEBİLİR POLİTİKASI.....	22
KÜLTÜREL ALAN TANITIMI.....	23
ÇEVRE KORUMA ATIK YÖNETİMİ POLİTİKASI .....	24
ÇOCUK HAKLARI SÖMÜRÜ VE TACİZ POLİTİKASI.....	25
ENERJİ VERİMLİLİĞİ POLİTİKASI.....	25-26
İNSAN KAYNAKLARI POLİTİKASI .....	27-28-29
İŞ SAĞLIĞI VE İŞÇİ GÜVENLİĞİ POLİTİKASI.....	30
KADIN HAKLARI VE CİNSİYET EŞİTLİĞİ POLİTİKASI.....	30
SOSYAL SORUMLULUK POLİTİKASI.....	31
BİLGİLENDİRME.....	32
TARİHİ VE DİNİ YERLERİ ZİYARET EDERKEN DİKKAT EDİLMESİ GEREKEN KURALLAR. ....	33-34-35-36
KORUNAN ALANLARDA UYULMASI ZORUNLU KURALLAR. ....	37-38
ÇEVREYE ETKİLER. ....	39-41
AVLAK ALAN-BİYOÇEŞİTLİLİK.....	42-44
ULAŞIM HARİTASI. ....	45-47

Doküman No	-SYS-001
Yayın Tarihi	01.06.2024
Revizyon No	00
Revizyon Tarihi	
Sayfa No	5 / 47

## 1. HAKKIMIZDA

Vizyonumuza ulaşmak yolunda;

Adına yayınlanan bu sürdürülebilirlik raporu ile tesisimizin sürdürülebilirlik performansı ve etkileri tüm paydaşlarımızın dikkatine sunulmaktadır.

Misafir memnuniyetini ön planda tutan bir Turizm yatırım şirketi olan, sorumlu üretim, hizmet ve tüketim sağlamayı hedeflemekteyiz ve bunu sürekli hale getirmek için çalışmalarımız devam etmektedir.

Crowne Plaza İstanbul - Ortaköy Bosphorus, Boğaz kıyısının kalbinde, Ortaköy İstanbul'da yer almaktadır. İstanbul'un en eski semtlerinden biri olan Ortaköy, çeşitli kültürlere ve medeniyetlere ev sahipliği yapmıştır. Dolmabahçe Sarayı, Galataport, Karaköy, Sultanahmet, Kapalıçarşı, Ayasofya ve Taksim Meydanı'na arabayla kısa bir mesafedeyiz. Ayrıca, tüm popüler gece hayatı mekanları, lüks restoranlar, gece kulüpleri, alışveriş bölgeleri ve tarihi yerler konumumuzdan arabayla beş ila on dakika uzaklıktadır. Ayrıca, otelimizden yürüyerek Ortaköy Camii, Etz Ahayim Sinagogu ve Agios Fokas Rum Ortodoks Kilisesi'ne çok yakınız. Misafirlerimize unutulmaz lüks SPA olanakları, 24 saat açık fitness tesisi ve ücretsiz yüksek hızlı wifi bağlantısı sunuyoruz. Çatı katındaki restoranımıza katılın ve muhteşem boğaz manzarası eşliğinde kahvaltı ve akşam yemeğinin tadını çıkarın.

Son teknoloji toplantı & etkinlik mekanlarımızla, ergonomik mobilyalarımız, yüksek kaliteli ses ve görüntü sistemlerimiz ve her an farklı ihtiyaçlara cevap verebilecek detaylı hizmetlerimizle iş dünyasının nabzını tutmaya devam ediyoruz.



Doküman No	-SYS-001
Yayın Tarihi	01.06.2024
Revizyon No	00
Revizyon Tarihi	
Sayfa No	6 / 47

## SÜRDÜRÜLEBİLİRLİK POLİTİKASI

Enerji ve su kaynaklarının verimli kullanımını teşvik ediyor ve atık miktarını azaltmayı hedefliyoruz. Yerel ekosistemi korumak ve biyoçeşitliliği desteklemek için çevresel etkileri minimize ediyoruz. Geri dönüşüm ve atık yönetimi konusunda personelimize ve misafirlerimize bilinçlendirme yapıyoruz.

### Sosyal ve Kültürel Hassasiyet:

Yerel topluluklarla iş birliği yaparak ekonomik ve sosyal kalkınmayı destekliyoruz. Yerel kültürel değerleri ve mirası koruyor ve teşvik ediyoruz.

Tüm personelimizin adil iş uygulamaları, eşitlik ve çeşitlilik prensiplerine uyduğunu sağlıyoruz.

### Ekonomik Sürdürülebilirlik:

Sürdürülebilir tedarikçilerle çalışmayı teşvik ediyoruz ve yerel ekonomiye katkıda bulunmayı hedefliyoruz.

Verimlilik ve maliyet tasarrufu sağlamak için süreçlerimizi sürekli olarak gözden geçiriyoruz.

### Kalite Yönetimi:

Misafir memnuniyetini en üst düzeyde tutmak için kalite standartlarına sıkı bir şekilde bağlı kalıyoruz. Sürekli iyileştirme prensiplerine dayalı olarak Personelimizin sürekli eğitim ve geliştirmeyi taahhüt ediyoruz

### İnsan Hakları ve Çalışan Hakları:

İş etiği standartlarına ve insan haklarına tam uyum sağlıyoruz.

Adil çalışma koşullarını destekliyor, her türlü ayrımcılığı reddediyoruz.

### Sağlık ve Güvenlik:

Misafirlerimizin ve çalışanlarımızın sağlık ve güvenliğini en üst düzeyde tutmak için gerekli önlemleri alıyoruz.

Hijyen ve temizlik standartlarını sürekli olarak gözden geçirerek güvenli bir ortam sağlıyoruz.

### Risk ve Kriz Yönetimi:

Riskleri değerlendiriyor, önlem alıyor ve sürekli olarak yönetim süreçlerimizi iyileştiriyoruz. Kriz durumlarında hızlı ve etkili bir şekilde hareket etmeyi sağlamak için kriz planlarını hazırlıyor ve güncelliyoruz.

Personelimizi acil durumlara hazırlamak ve müdahale yeteneklerini güçlendirmek için eğitim ve farkındalık programları düzenliyoruz.

Bu sürdürülebilirlik politikası, Tesis olarak sürdürülebilirlik hedeflerimize ulaşma ve daha iyi bir gelecek için taahhütlerimizi yerine getirme çabalarımızı yansıtmaktadır. Politikamızı sürekli gözden geçiriyor, güncelliyor ve tüm paydaşlarımızla paylaşıyoruz.

## SÜRDÜRÜLEBİLİR TURİZM SORUMLUSU ATAMA YAZISI

Sürdürülebilir Turizm Programı kapsamında firmamızdaki uygulamaları yönetim adına koordine etmek, yürütmek ve rapor etmek üzere bir personelimizi Sürdürülebilir Turizm Sorumlusu olarak atamış bulunmaktayız.

Doküman No	-SYS-001
Yayın Tarihi	01.06.2024
Revizyon No	00
Revizyon Tarihi	
Sayfa No	7 / 47

## 2. KAPSAM

Bu belge, otelimizin tüm yönetim süreçlerini kapsayacak şekilde uyarlanabilen ve geliştirilebilen bir Sürdürülebilirlik Yönetim Sistemi (SYS)'nin temel çerçevesini oluşturmakla beraber kuruluşumuzun politikalarını ve uygulamaları ortaya koymaktadır.

Bu belge, otelin tüm paydaşları, misafirleri ve personeline yönelik hazırlanmıştır. Sistemimiz otelimizin büyüklüğüne ve kapsamına uygun olacak şekilde sürekli geliştirilmektedir.





Doküman No	-SYS-001
Yayın Tarihi	01.06.2024
Revizyon No	00
Revizyon Tarihi	
Sayfa No	8 / 47

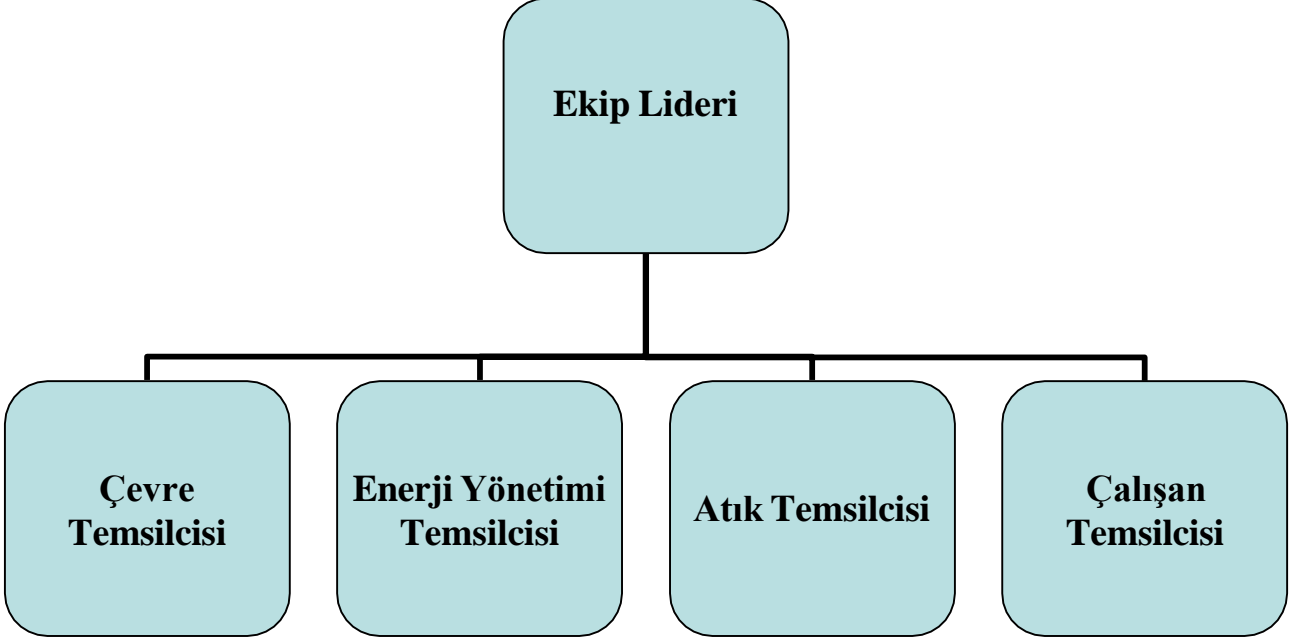
### 3.SÜRDÜRÜLEBİLİR YÖNETİM SİSTEMİ

Turizm ve sürdürülebilir uygulamaların lüks ve misafir konforuyla bir arada bulunabileceğine inanıyoruz. Sürdürülebilirlik felsefemizi benimseyerek, gezegenimizin korunmasına aktif olarak katkıda bulunurken misafirlerimiz için unutulmaz ve çevreye duyarlı bir deneyim sunmayı hedefliyoruz. Grubumuzun sürdürülebilirlik değerleri doğrultusunda, çevre dostu uygulamaları teşvik etmeye ve çevresel sorumluluk felsefesini geliştirmeye kararlıyız. Sürdürülebilirliğin sadece bir trend değil, operasyonlarımıza ve misafir deneyimimize yön veren temel bir ilke olduğuna inanıyoruz.

Vizyonumuzun ve değerlerimizin merkezinde sürdürülebilirlik önemli bir rol oynamaktadır. Misafirperverliğin gezegenimizin ve toplumlarımızın refahı ile uyumlu bir şekilde bir arada var olabileceğine inanıyoruz. Enerji verimliliğimizi, yenilenebilir enerji kullanımımızı, su tasarrufu, atık minimizasyonu ve sürdürülebilir tedarikimizi geliştirmek için sürekli çalışıyoruz.



Doküman No	-SYS-001
Yayın Tarihi	01.06.2024
Revizyon No	00
Revizyon Tarihi	
Sayfa No	9 / 47



Sürdürülebilir yönetim sistemimizin temeli risk analizine dayanmaktadır. Çevre, doğal afetler, toplum, kültür, ekonomi, kalite, insan hakları, sağlık, güvenlik başlıklarında risk analizi yapılmaktadır. Gerekmesi halinde yeni başlıklar da eklenebilmektedir.

Riskler analiz edildikten sonra risklerin gerçekleşmesi durumunda yapılacakları belirleyen bir kriz yönetim politikamız ve sistemimiz de bulunmaktadır. Bu belgenin ekinde risk analizi ve kriz yönetiminin nasıl yapılacağı yer almaktadır.

SYS kalite, ekonomi, yönetim, çevre, kültür, insan hakları, sağlık ve güvenlik konularında tüm çalışanlar tarafından belli politikaların uygulanmasını, hedefler belirlenmesini ve hedeflere ulaşıp ulaşılmadığının izlenerek işletme yönetim süreçlerinin sürekli iyileştirilmesini içermektedir.

Belirlenen hedeflere ulaşılması halinde yeni hedefler belirlenmektedir. Ulaşılamaması durumunda, hedeflerimiz, politika ve uygulamalarımız gözden geçirilir. Bu sayede sürekli iyileştirmeyi sağlamaya gayret gösteririz.

Doküman No	-SYS-001
Yayın Tarihi	01.06.2024
Revizyon No	00
Revizyon Tarihi	
Sayfa No	10 / 47

### 3.SÜRDÜRÜLEBİLİR YÖNETİM SİSTEMİ

Otelimiz, sürdürülebilirlikle ilgili olarak, Türkiye Sürdürülebilir Turizm Programı'nın üçüncü aşama yükümlülüklerini yerine getireceğini ve sürdürülebilirlik performansının artırılması için sürdürülebilir yönetim sisteminin sürekli iyileştirilmesini taahhüt eder.

Sektörün durumu, çevresel, toplumsal, teknolojik, ekonomik ve kültürel riskler, mevzuat kaynaklı değişiklik ve güncellemeler dolayısıyla yönetim sistemimiz sürekli gözden geçirilmekte, gerekli olması durumunda sistem ve politikalar güncellenmektedir.

Yukarıda belirtilen adımlar özetle Planla-Uygula-Kontrol Et-Önlem Al (PUKÖ) yaklaşımı olarak ifade edilebilir



Şekil 1. PUKÖ Döngüsü

**Planla:** Otelimiz çevre, toplum, kültür, ülke ekonomisi ve yönetim sistemi konularına önem vermekte ve hedefler belirlemektedir. Belirlenen hedeflere ulaşabilmek için izlenecek yol haritası ve eylemleri planlamaktadır.

**Uygula:** Otelimiz çevresel, kültürel, sosyal, insan hakları, sağlık ve güvenlik ile ilgili temel politikalarını ve uygulamalarını belirler. Bunları, ilgili personel tarafından tanımlanan aralıklarla izler, ölçer ve kaydeder.

**Kontrol et:** Otelimizde hem personel hem de müşterilerden gelen geri bildirimler izlenir ve kaydedilir. Gerekmesi halinde düzeltici önlemler alınır.

**Önlem al:** Otelimizin kontrol et adımında belirlenen sorunları düzeltmek için harekete geçtiği adımdır. Düzeltici önlem ve işlemler kayıt altına alınarak arşivlenir.



Doküman No	-SYS-001
Yayın Tarihi	01.06.2024
Revizyon No	00
Revizyon Tarihi	
Sayfa No	12 / 47

## 5.PAYDAŞLAR VE İLETİŞİM

Otelimiz, tanıtımda tüm kesimlere doğru bilgi verir. Tanıtımda her zaman gerçek görsel materyal kullanır. İnternet sitesinde, sosyal medya hesaplarında ve diğer basılı ve yazılı tanıtım kanallarında ve pazarlama iletişiminde otelimiz, ürün ve hizmetleri açısından şeffaf ve gerçekçi bir yapıya sahiptir.

Otelimiz aynı zamanda politika ve sürdürülebilirlik ile ilgili yaptıklarını, eylem ve işlemlerini de çalışanları ve müşterileri ile açık ve şeffaf şekilde paylaşmaktadır. Bunu yapmak için otelimizin internet sitesi kullanılmaktadır. İnternet sitemizde sürdürülebilirlik performansı hakkında periyodik raporlar yayımlanmaktadır. Bu raporlar konusuna uygun periyotlarda düzenlenir.

Otelimizde sürdürülebilirlik performansımız, politikalarımız ve uygulamalarımız ile ilgili olarak müşterilerimizden, kamu kurumlarından, belediyelerden, çalışanlardan, çevre halkından ve diğer ilgili tüm kişi ve kurumlardan geri bildirim almayı hedefleyen bir sistem mevcuttur. Bu sistem aracılığıyla hem personelimizin hem de müşterilerimizin geri bildirimlerini alırız.

Sistemimiz müşterilerimizin ve personelimizin hızlı, basit ve etkili şekilde geri bildirim yapabilmesini sağlayacak ve teşvik edecek şekilde düzenlenmiştir.

Bu sistem, misafirler için anket uygulamaları, sosyal medya hesaplarının düzenli takibi, çalışanlar için e-posta, mesajlaşma servisleri ve diğer iletişim kanalları, diğer tüm paydaşlar için ise e-posta ile iletişim ve bunların düzenli takibini içerir.

Müşteri deneyimi: Otelimizde müşteri memnuniyetine önem verilir. Müşteri memnuniyeti, sürdürülebilirlik ile ilgili yukarıda açıklanan sistemden gelen geri bildirimleri içerir. Alınan sonuçların analizi yapılır. Olumsuz geri bildirim ve buna verilen yanıtlar kaydedilir ve gerekli önlemler alınır.

Personel katılımı: Otelimizin yönetim sisteminin en önemli unsuru çalışanlarımızdır.

Çalışanlarımız yönetim sistemimizde ve sürdürülebilirlikle ilgili politika ve uygulamalarımızda neler yapmaları gerektiğini bilmektedirler. Çalışanlarımızın yapmaları gerekenler yazılı olarak tanımlanmış, kendilerine iletilmiş ve gerekli eğitim ve yönlendirmeler düzenli olarak yapılmaktadır. Bu konudaki eğitimler kayıt altına alınır.

Çalışanlarımız yönetim sistemimizin ve sürdürülebilirlik performansımızın geliştirilmesi ve sürekli iyileştirilmesinde aktif rol alırlar. Çalışanlarımızdan gelen geri bildirimler doğrultusunda sistemimizi gözden geçiririz ve iyileştiririz.

Doküman No	-SYS-001
Yayın Tarihi	01.06.2024
Revizyon No	00
Revizyon Tarihi	
Sayfa No	13 / 47

## . PERSONEL HAYATI

Sürdürülebilirlik politikalarımız ve yönetim sistemimiz doğrultusunda oryantasyon eğitimleri dahil; çalışanlara sürdürülebilirlikle ilgili ve çalışma alanlarına ilişkin periyodik eğitim programları, işbaşı eğitimleri, yasal mevzuat gereği alınması gereken eğitimler ve rehberlik destekleri verilir. İş Sağlığı ve Güvenliği eğitimleri, Mutfak/servis/masaj vb. personel için hijyen eğitimleri, su ve enerji tasarrufu, kimyasal madde kullanım kuralları, yangından korunma, ilk yardım, vb. konularında yıllık eğitim planları uygulamaktayız.

Çalışanlarımız tüm eğitim materyallerimize ücretsiz ve açık bir şekilde erişebilmektedir.

Otelimiz 4857 sayılı İş Kanunu'nun ilgili hükümlerine uymayı taahhüt etmektedir ve çalışana en az asgari ücret vermektedir.

Ayrıca 5510 Sayılı Sosyal Sigortalar ve Genel Sağlık Sigortası kanununa ve 6331 Sayılı İş Sağlığı ve Güvenliği Kanununa uyumu da otelimiz taahhüt eder.

Genç ve kadın çalışanların sektörde olmasını destekliyoruz.

Kadın çalışan sayısının artırılması ve yerel istihdamın desteklenmesi başlıca hedeflerimiz arasındadır.

Personellerimizin İş Güvenliği, Hijyen ve Sanitasyon Eğitimi, Sürdürülebilirlik Eğitimi konularında uzman kişilerden eğitim almış ve sertifikalandırılmıştır.

Otelimiz, çalışanlarına eşit fırsatlar sunmayı ve cinsiyet dengesini önemsemeyi amaç edinmiştir. Bu doğrultuda, çalışanlarımızın yeteneklerine ve deneyimlerine bağlı olarak işe alınmaları sağlanmakta, cinsiyet ayrımcılığına asla izin verilmemektedir.

Müşterilerimiz ve çalışanlarımızın mutluluğu bizim önceliğimizdir.

Her zaman olduğu gibi, hizmet kalitemizi yükseltmek için çaba sarf etmeye devam edeceğiz.



Doküman No	-SYS-001
Yayın Tarihi	01.06.2024
Revizyon No	00
Revizyon Tarihi	
Sayfa No	14 / 47

## 6.ERİŞİLEBİLİRLİK

Otelimiz, imkanları dahilinde herkes için erişilebilir turizm hizmetleri sunmayı taahhüt eder ve erişilebilirlik düzeyi hakkında müşterileri ve paydaşlarını internet sitesi aracılığıyla açık ve doğru şekilde bilgilendirir.

125 ODA (2 YATAK), 6 SÜİT ODA (2 YATAK), 2 BEDENSEL ENGELLİ ODASI (2 YATAK), TOPLAM: 133 ODA - 266 YATAK, 350 KİŞİLİK LOKANTA, 150 KİŞİLİK ALAKART LOKANTA, 80 KİŞİLİK PASTA SALONU, 80 KİŞİLİK KAFE, 250 KİŞİLİK ÇOK AMAÇLI SALON, 30 KİŞİLİK TOPLANTI SALONU(2 ADET), LOBİ BAR, AÇIK BAR, TÜRK HAMAMI(2 ADET), SAUNA(2 ADET), BUHAR ODASI, MASAJ ÜNİTESİ(6 ADET), ALETLİ JİMNASTİK SALONU, ERKEK VE KADIN KUAFÖRÜ, SATIŞ ÜNİTESİ(2 ADET)

## 7.SATINALMA

Satın alma politikamız yerel, çevreye duyarlı, adil ticarete dayalı ve verimli satın almaya yönelik politikaları içermektedir.

Otelimiz tarafından mal ve hizmet kaynaklarımız izlenmektedir. Tedarikçilerimiz ile belirli aralıklarla görüşmeler yapmaktayız.

Yerel satın alma: Otelimiz mal ve hizmet satın alırken kaliteli ve makul fiyatlı olması kaydıyla yerel tedarikçilere öncelik vermektedir. Bu nedenle tedarikçi listesini güncellemekte ve tedarikçilerini bilgilendirmektedir. Bölge halkından alınan mal ve hizmetlerin oranı ölçülmektedir.

Otelimiz mal ve hizmet satın alırken ithal ürünler için kaliteli ve makul fiyatlı olması kaydıyla adil ticaret tedarikçilere de öncelik vermektedir.

Çevreye duyarlı satın alma: Otelimiz satın alımda çevreye duyarlı bir politika izlemektedir, gıda ve katı atığı azaltmak üzere verimli satın alma, enerji tasarrufu ve su tasarrufuna önem vermektedir.

Otelimiz, satın alımlarında çevreye duyarlı ürünlere (çevre etiketli ürünlere) öncelik vermektedir. Satın alınacak ürün grubunda çevre etiketli ürünler yoksa ilgili ürünlerini, üretimi ve diğer tüm süreçleri çevreye zarar vermeyen tedarikçi ve üreticilerden seçer.

Tedarikçilerde aranabilecek örnek sertifikalar ISO14001, ISO50001, ISO14064, ISO20400 gibi belgelerdir. Tedarikçilerde aranan sertifikalar yok ise Adil ticaret uygulanır.

Doküman No	-SYS-001
Yayın Tarihi	01.06.2024
Revizyon No	00
Revizyon Tarihi	
Sayfa No	15 / 47

## 7.SATINALMA

Ahşap, balık, kâğıt ve diğer gıdalar için çevre sertifikalı (FSC, MSC, AB-EcoLabel, vb.) veya kaynağı takip edilebilen ürünler tercih edilmektedir.

Tehdit altındaki türler ve satılması yasak olan türler (balık, ağaç, bitki, av hayvanı, vb.) otelimizde alınmamakta ve kullanılmamaktadır.

Çevre sertifikalı, yerel üretici ve tedarikçilerden, adil ticaret tedarikçilerinden satın alımlarımızın toplam satın alımlara oranı ölçülmektedir.

Otelimizin çevre sertifikalı, yerel ve adil ticaretle satın alma ile ilgili hedefleri bulunmaktadır. Bu çerçevede, satın alımlarımızda yerel ve adil ticaret tedarikçilerinin oranının ve sayısının artmasını hedeflemekte ve buna özen göstermekteyiz.

Verimli satın alma: Satın alma politikamız, yeniden kullanılabilir, iade edilebilir ve geri dönüştürülmüş malları tercih etmektedir.

Otelimiz ayrıca, toplu alıma ve dökme ürün alımına öncelik vermektedir. Bu sayede otelimize daha az sayıda nakliyat yapılmakta, daha az sera gazı emisyonu üretilmektedir.

Otelimize gelen ürünlerde gereksiz ve fazla plastik, naylon, kâğıt, cam, ahşap ambalajların olmaması temel önceliğimiz ve tercihimizdir.

Sarf malzemesi ve buklet ürünlerin satın alımında tek kullanımlık ürünlerden ve gereksiz ambalajdan (özellikle plastikten) kaçınılmaktadır. Sarf malzemeleri ve tek kullanımlık ürünlerin satın alınması ve kullanımı izlenmekte ve yönetilmektedir.

Doküman No	-SYS-001
Yayın Tarihi	01.06.2024
Revizyon No	00
Revizyon Tarihi	
Sayfa No	16 / 47

## 8.ÇEVRE VE DOĞA KORUMA

Kaynaklarımızı en verimli şekilde koruyarak çevre kirliliğini önlemek ve doğayı korumak, atıklarımızın miktarını azaltmak, geri dönüşüm sağlamak veya zararsız hale getirmek ana hedefimizdir. Çevresel etkilerimizin farkında olarak gerekli önlem ve aksiyonların alınması için çaba gösteriyoruz.

İşletmemizde iç ve dış müşteri şartlarının yanı sıra uluslararası ve ulusal yasal şart ve mevzuatlara uygun ürün ve hizmetlerimizin gerçekleştirilmesi ve sunumunda; kirliliğin önlenmesini ve sürdürülebilirliği sağlayarak, sosyal sorumluluk bilinciyle çevre dostu bir kurum olabilmeyi taahhüt ederiz.

Bu taahhüdümüzü gerçekleştirirken;

Çevreye yaptığımız etkileri belirliyoruz ve kontrol altında alıyoruz.

Kirlilik ile ilgili riskleri acil durumlara (yangın, patlama, sel, deprem, sızıntı, vb.) hazırlıklıyız ve yasal düzenlemelere uyuyoruz.

Atıklarımızı minimuma indirmeye, kirliliği kaynağında önlemeye, enerjiyi verimli kullanmaya ve faaliyetlerimizin çevre üzerindeki etkilerini azaltmaya çaba gösteriyoruz.

Atık ayrıştırma ve atık miktarının azaltılması, doğal kaynakların verimli kullanılması faaliyetlerinde sürekli çevresel performansımızı iyileştiriyoruz.

Atıkların geri dönüştürülmesi ve bertaraf aşamasında takibini yapıyoruz.

Çalışanlarımızı kimyasal kullanımı, çevreye etkileri ve atıklar konusunda eğitiyoruz.

Çalışanlarımızı ve misafirlerimizi çevreye karşı duyarlı olmaları konusunda teşvik ediyor, çalışanlarımıza çevre bilinci ve enerjinin verimli kullanılması ile ilgili eğitimler vererek onları geliştiriyoruz.

Otelimizde enerji ve su tasarruflu sistemler kullanıyoruz

Tedarikçi ve paydaşlarımızı enerji verimliliği çalışmalarını konusunda bilinçlendiriyor ve teşvik ediyoruz.

Karbon salınımında doğadaki hasarı minimuma indirmek için çevre örgütleri ve temaya ağaç bağışında bulunuyoruz.



Doküman No	-SYS-001
Yayın Tarihi	01.06.2024
Revizyon No	00
Revizyon Tarihi	
Sayfa No	17 / 47

## 9.ENERJİ YÖNETİMİ

Enerji tasarrufu: Otelimizin enerji tasarrufu politikası bulunmaktadır. Politika, enerji tüketiminin düzenli ölçülmesini, izlenmesini, azaltılmasını içermektedir.

Otelimiz enerji tüketimini enerji türüne göre gruplamaktadır, farklı birimlerin enerji tüketimleri izlenmektedir.

Otelimizde kullanılan toplam enerji türe göre ölçülmektedir.

Otelimiz, enerji tüketiminin yüksek olduğu faaliyetleri belirlemekte, bu alan ve faaliyetlerde enerji tüketimini azaltmak için düzeltici önlemler planlamakta ve uygulamaktadır (ısı yalıtım sistemleri, enerji tüketim sınıfı bulunan cihazlardan düşük tüketimlilerin tercih edilmesi, akkor gibi yüksek enerji tüketimli aydınlatmalar yerine led ampullerin kullanımı vs.). Ayrıca otelimiz enerji tasarruflu ekipmanlar kullanmaktadır.

Otelimiz enerji tasarrufu konusunda çalışanlarını ve paydaşlarını bilgilendirmekte ve eğitmektedir.



Otelimizde Sürdürülebilirlik kapsamında gerçekleşen çevresel unsurlar

Kağıt tüketimini minimuma indirmek için tedarikçi, satın alma ve ofis işlerinde dijital kayıt sistemi başlatılmıştır.

Muhasebe' de faturalandırma işlemlerinde e-fatura uygulamaya geçilmiştir.

Ambalaj Atıkları toplanmakta ve yerel idareye kontrollü bir şekilde teslim edilmektedir.

Ortak alanlarda kullanılan elektrik, su ve enerji kaynaklarında kullanımını minimuma indirilmesi için bilinçlendirme çalışmaları yapılmıştır.

Tüm oda ve alanlarda kullanılan musluklarda su debi ayarlamaları 1 litre kabı 12 saniyede dolduracak şekilde ayarlanmıştır.

Tüm klima sistemi dereceleri 18-30 derece olarak ayarlanmıştır.

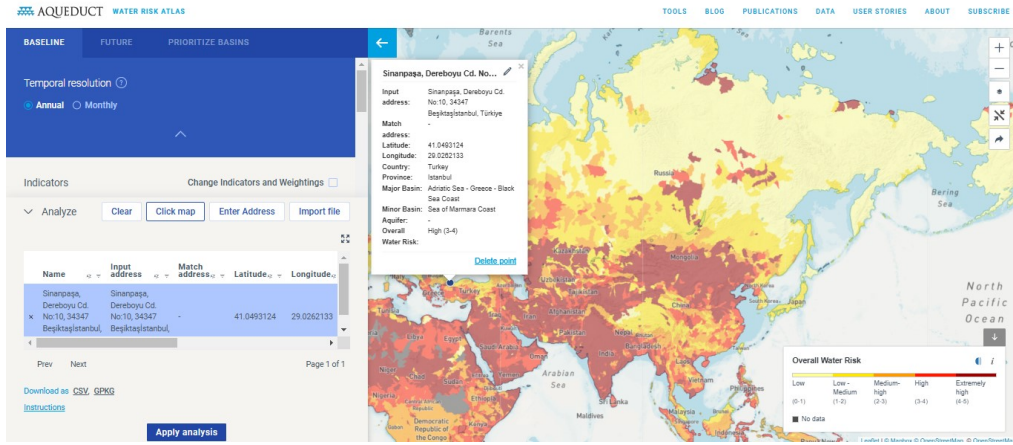
Tedarikçilerde ecolabel ürün kullanımı önceliklendirilmiştir.

Karbon salınımını azaltmak için yerel ve en yakın tedarikçilere öncülük verilmektedir.

Doküman No	-SYS-001
Yayın Tarihi	01.06.2024
Revizyon No	00
Revizyon Tarihi	
Sayfa No	18 / 47

## 10.SU YÖNETİMİ VE ATIK SU

Otelimizin, su tasarrufu politikası bulunmaktadır. Politikamız, su tüketiminin düzenli ölçülmesini, izlenmesini, azaltılmasını içermektedir. Otelimizin bulunduğu bölgede su riski durumu belirlenmiştir. Bunun için World Resources Institute tarafından hazırlanan Water Risk Atlas kullanılmaktadır.



Risk analizinde su riski ayrıca değerlendirilmiştir, su yönetimi planı yapılmıştır. Bu plan, su kullanımının ölçümü ve takibi ile su tüketiminin azaltılmasına yönelik hedef ve raporlamaları içermektedir.

Otelimizin su kullanım faaliyetleri nedeni ile deniz, göl gibi sularda yaşayan canlılar zarar görmemektedir. Yine de bu canlıların zarar görme ihtimali risk analizinde değerlendirilmiştir ve gerekli önlemler alınmıştır.

Otelimiz, suyun kullanımında tüm yasal gereklilik ve düzenlemelere uymaktadır. Su, yasal ve sürdürülebilir bir kaynaktan gelmektedir.

Su tüketimimizi ölçmekteyiz. Misafir veya geceleme başına kullanılan toplam su hesaplanmakta ve raporlanmaktadır. Bu belgenin ekindeki dosya ölçüm için kullanılmaktadır.

Su tüketimini azaltma hedeflerimiz bulunmaktadır. Buna yönelik olarak otelimiz düzeltici önlemler planlamakta ve uygulamaktadır. Otelimizde su tasarruflu ekipmanlar kullanılmaktadır. Otelimizde çarşaf ve havluların misafir isteğine bağlı olarak değiştirilmesi gibi iyi uygulamalar kullanılmaktadır.

Otelimiz su tasarrufu konusunda çalışanlarını ve paydaşlarını bilgilendirmekte ve yönlendirmektedir. Otelimiz atık suyunun çevreye zarar vermemesi için tüm imkanlarını seferber etmektedir.

Atık suyun bertarafı için yerel yönetimin belirlediği düzenlemelere uyulmaktadır. Bu konuda yasal gerekliliklere uyulmaktadır.

Doküman No	-SYS-001
Yayın Tarihi	01.06.2024
Revizyon No	00
Revizyon Tarihi	
Sayfa No	19 / 47

## 11.GIDA ATIĞI VE KATI ATIK

Otelimizde bir Katı Atık Yönetim Planı vardır. Plan, atık üretiminin düzenli ölçülmesini, izlenmesini, atıkların azaltılmasını, yeniden kullanımını, geri dönüşümü ve atık bertarafını içermektedir.

Katı atıklar gıda, geri dönüşebilir, zehirli/tehlikeli ve organik gibi türlerine göre ayrıştırılmakta, ayrıştırılırken geri dönüşüm ve yeniden kullanım durumları gözetilmektedir.

Otelimiz atık yönetimi konusunda çalışanlarını ve paydaşlarını düzenli olarak ve çeşitli görsel ve iletişim materyalleri ile bilgilendirmekte ve yönlendirmektedir.

Gıda atıkları da dahil olmak üzere katı atıklar türe göre ölçülmektedir. Otelimizde misafir veya geceleme başına katı atık miktarı hesaplanmakta ve raporlanmaktadır.

Otelimiz ayrıca, katı atık oluşumunun yüksek olduğu faaliyetleri ve risk alanlarını belirlemiştir. Gıda atıklarını ve israfı azaltmak için düzeltici önlemler planlamakta ve uygulamaktadır.

Katı atık bertarafının yerel nüfus veya çevre üzerinde olumsuz bir etkisi olmaması hedeflenmektedir. Katı atık yönetimi ile ilgili "Sıfır Atık Yönetmeliği" mevzuatına uyum sağlanmaktadır.





Doküman No	-SYS-001
Yayın Tarihi	01.06.2024
Revizyon No	00
Revizyon Tarihi	
Sayfa No	20 / 47

## 12.SÜRDÜRÜLEBİLİRLİK KAPSAMINDA GERÇEKLEŞMESİ PLANLANAN

Enerji ve su tüketimi oranını düşürmek için yıllık eğitim planlarını sürekli geliştirmek birinci önceliğimizdir.

Çevre dostu ve enerji verimliliği yüksek makina, ekipman ve tüketim malzemeleri ile sürdürülebilirliğin devamını sağlamak.

Etkin atık yönetim program ile atık azaltma ve geri dönüşümlü atıkların evsel atığa karışmasını engellemek adına sıfır atık bilincini genele yaymak için projeler geliştirmek.

Karbon salınımı ve doğadaki verilen hasarı bir nebze azaltmak adına tema ve çevre koruma örgütlerine her yıl bağış miktarını %1 oranında arttırmayı planlıyoruz.

Karbon salınımını azaltmak için onaylı tedarikçilerimizi belirlerken önceliğimiz elektrikli ve yeni yeşil karbon salınımı en düşük araçlar ile hizmet vermesi konusunda bilgilendirme çalışmalarının yaygınlaştırılması

Daha az karbon üreten enerjileri seçeceğiz.

İklim değişikliği sorununun küresel bir konu olduğu bilinci ile özel sektör, hükümet, yerel idareler, sivil toplum kuruluşları ile birlikte çalışarak ortak çözümün parçası olacağız. Doğal hayatı koruma ve Yaban hayatı destekleme için sokak hayvanları için projeler geliştireceğiz.

Atık miktarını her yıl %1 oranında azaltmak için projelere planlamaktayız.

Misafir odalarının en az %50 sinde kademeli geçiş programı ile tek kullanımlık buklet malzemelerinin sarfiyatının azaltılması için projeler üreteceğiz

### KARBON AYAK İZİ YÖNETİMİ

Karbon ayak izi, birim karbondioksit cinsinden ölçülen, üretilen sera gazı miktarı açısından insan faaliyetlerinin çevreye verdiği zararın ölçüsüdür ve iki ana parçadan oluşur: doğrudan (birincil) ayak izi ve dolaylı (ikincil) ayak izi. Birincil ayak izi, Enerji tüketimi ve ulaşım (söz gelimi araba ve uçak) dahil olmak üzere fosil yakıtlarının yanmasından ortaya çıkan doğrudan CO2 emisyonlarının, ikincil ayak izi ise kullandığımız ürünlerin tüm yaşamın döngüsünden bu ürünlerin imalatı ve en sonunda bozulmalarıyla ilgili olan dolaylı CO2 emisyonlarının ölçüsüdür.

Sera Gazı ve Karbon ayak izini azaltma faaliyetlerimiz;

Gıda alımlarında israfı önlemek adına yeteri kadar alım yaparak bozulma, çürüme ve çöpe atılma riskine karşı önlem alınmaktadır.

Kağıt, cam ve plastik atıklarını yerinde ayırarak geri dönüşüme ve tekrar kullanılmasına destek olmaktayız.

Tüm elektronik ürünler bozuluncaya kadar kullanılmaya devam etmektedir. Gereksiz ve ihtiyaç dışı satın alımlar yapılmamaktadır.

Kullanılmayan aydınlatmaların kapatılmasına özen gösterilir ve duyarlı davranılır. Satın alımlarda toplu alımlar yapılır.

Doküman No	-SYS-001
Yayın Tarihi	01.06.2024
Revizyon No	00
Revizyon Tarihi	
Sayfa No	21 / 47

## 13.SÜRDÜRÜLEBİLİR YÖNETİM SİSTEMİ POLİTİKALAR

### KALİTE POLİTİKASI

Siz değerli misafirlerimize hizmet veren otelimizde, her biri kendi branşında tecrübeli, güler yüzlü ve deneyimli personelimizle sizleri ağırlamaktan mutluluk duyacağız. Evinizin konforunda, huzurlu ve kaliteli bir konaklama deneyimi için doğru adrestesiniz.

Her zaman daha iyisi olabileceği inancı ile misafirlerimize sunmuş olduğumuz hizmetlerimizi sürekli ölçer, iyileştirmek için çalışmalar yaparız.

Kalite anlayışı, misafir odaklılık, çevreye verilen önemin artırılması, iş güvenliği ve gıda güvenliğinin sağlanması ve çalışanlarımızın işlerini bilinçli, doğru ve güvenli bir şekilde yapmaları için eğitimin sürekliliğine önem verir ve gerekli kaynakları sağlarız.

Ülke ve bölge politikalarına uyumlu çalışarak yeni yatırımlar yapar, bulunduğumuz konumda lider olmayı hedefleriz.

Yatırımlarımızda misafir beklentilerini dikkate alarak, gelişen ve güncel teknolojiyi uygulayarak kendimizi geliştirmek için tecrübelerimizi, bilgi ve becerilerimizi olumlu yönde kullanırız.

Açık ve şeffaf yönetim biçimimizi, profesyonellik, dürüstlük, çalışkanlık, güvenilirlik ilkelerimizle oluştururuz.

Tesis olarak misafirlerimize verdiğimiz önem, birbirimize ve ürettiğimiz hizmete olan saygı, sevgi ve güven ile hem misafirlerimizin hem de çalışanlarımızın kendilerini ayrıcalıklı hissetmesini sağlarız.

Ulusal ve Uluslararası pazarda faaliyet göstererek rekabet eden otelimiz her zaman lider kalabilmek için "üstün kalite" anlayışından ayrılmayacağını taahhüt eder.

Doküman No	-SYS-001
Yayın Tarihi	01.06.2024
Revizyon No	00
Revizyon Tarihi	
Sayfa No	22 / 47

## KÜLTÜREL SÜRDÜRÜLEBİLİR POLİTİKASI

**Kültürel Mirasın Sunulması:** Otelimiz, yerel halkın fikri mülkiyet haklarına saygı gösterir. Geleneksel ve çağdaş yerel kültürün otantik unsurları mutfağımızda, tasarımıımızda, dekorasyonumuzda değerlendirilir.

**Eserler:** Otelimiz, tarihsel ve arkeolojik eserleri alıp satmaz, ticaretine aracılık etmez ve bunları sergilemez.

**Sürdürülebilir Yerel Gastronominin Tanıtımı:** Otelimiz yerel ürünlerin tanıtılmasına ve tüketimine öncelik vermektedir. Tüm faaliyetlerinde gastronomide sürdürülebilirliği sağlamak için yenilikçi ve yaratıcı uygulamalar ortaya koymaktadır.

### İstanbul'da Gezilecek Tarihi Yerler

Tarihe başkentlik etmiş, medeniyetleri kucaklamış ve dünyaya bir miras niteliğinde adını yazdırmış İstanbul, bugün her köşesinde benzersiz değerlerini bizlere sunuyor. Topraklarında ev sahipliği yaptığı tüm medeniyetlerin izlerini taşıyan şehirde bulunan onlarca tarihi eser, İstanbul'u başlı başına bir müzeye dönüştürüyor. Bu da İstanbul'u diğer kentlerden farklı kılan en önemli özellik oluyor.

Her semtinde ayrı bir güzellikle karşılaşabileceğin İstanbul'da gezilecek yerler ise saymakla bitmiyor. Saraylar, camiler, müzeler, parklar, kasırlar başta olmak üzere doğal ve tarihi birçok destinasyon mutlaka görülmesi gereken yerler arasında bulunuyor. Bu yazıda İstanbul'da gezilecek birçok yeri keşfedeceksin. İstanbul'u keşfetmeye başlamadan önce de merak edilen sorulara yanıtlar bulacaksın. Hazırsan, İstanbul'u gezmeye başlayalım.

#### İstanbul neyi ile ünlü?

İstanbul Avrupa ile Asya'yı birbirine bağlayan boğazı, köprüleri, müzeleri, camileri, tarihi ve kültürü ile ünlü.

#### İstanbul'un simgesi nedir?

İstanbul'un simgesi tarih boyunca erguvan olmuş. Boğazın rengini yansıtan erguvan ile özdeşleşen İstanbul bu rengi asırlardır taşıyor.

#### İstanbul neden önemli?

Üç imparatorluğa başkentlik yapmış İstanbul, iki yakayı birleştiren ve yarımada üzerinde yer alan yedi tepeli özel bir kent.

### Ayasofya Camii

İstanbul'da gezilecek yerler listesinin ilk sırasına koyabileceğimiz çok sayıda yer var. Seçim yapmak zor olsa da birinci her zaman Ayasofya. Doğu Roma İmparatoru I. Konstantin'in 360 yılında inşa ettirdiği Ayasofya, dünyanın en eski katedrallerinden biri. O dönemlerde Megale Ekklesia adıyla anıldığı bilinen Ayasofya, günümüzdeki görünümüne en yakın halini İmparator Justinianos'un görevlendirdiği Trallesli Anthemios ve Miletoslu İsidoros'un çalışmaları sonunda kazanmış.

İki mimarın çalışmalarıyla 5 yıl 10 ayda yapımı tamamlanan Ayasofya, o zamanın diğer yapılarına kıyasla dünyanın en kısa sürede inşa edilen katedrali olmuş. 5. yüzyılda yapıya Hagia Sophia adı verilmiş ve 1453'te İstanbul fethedilene kadar bu adı taşımış. 1935 yılında müze olan Ayasofya 2020 yılında camii statüsü aldı.

## Topkapı Sarayı Müzesi

Doküman No	-SYS-001
Yayın Tarihi	01.06.2024
Revizyon No	00
Revizyon Tarihi	
Sayfa No	23 / 47

İstanbul'un en turistik bölgesi Tarihi Yarımada'da bulunan Topkapı Sarayı, İstanbul'da gezilecek yerler listesinin ilk sıralarında olmalı elbette. Fatih semtine bağlı Sarayburnu'nda bulunan Topkapı Sarayı, İstanbul fethedildikten sonra inşa edilmiş ve 400 yıl süreyle Osmanlı İmparatorluğu'nun idare merkezi olarak hizmet vermiş. 3 Nisan 1924'te müze haline getirilen Topkapı Sarayı, aynı zamanda Türkiye Cumhuriyeti'nin ilk müzesi. 300.000 metrekarelik bir alanı kapladığı ve yaklaşık 300.000 tane arşiv belgesine ev sahipliği yaptığı için dünyada bulunan saray müzelerinin en büyüklerinden.

Müzeyi gezmeye gittiğinde Harem bölümü, Hırka-ı Saadet Dairesi, Has Oda, Babü's Saade ve Köşkler Bahçesi'ni görebilirsin. Ayrıca padişahların portrelerine, kıyafetlerine ve silahlarına ev sahipliği yapan İstanbul Kitaplığı'nı da mutlaka ziyaret etmelisin.

## Sultanahmet Camii

İstanbul'un en meşhur camisi olan Sultanahmet Camii, sadece yerli turistler arasında değil yabancı turistler arasında da oldukça ünlü. Yabancı turistler camiyi Mavi Camii anlamına gelen Blue Mosque adıyla tanıyorlar. Bunun en önemli nedeni ise caminin içinin 21 bin 43 tane İznik çiniyle döşenmesi ve masmavi bir görüntüye sahip olması. Sultan I. Ahmet'in emri üzerine 17. yüzyılda Mimar Sinan'ın öğrencilerinden olan Sedefkar Mehmet Ağa tarafından inşa edilen cami, Ayasofya'nın tam karşısında konumlanıyor. Sultan Ahmet Camii'nin 16 tane şerefesi bulunuyor ve bu 16 şerefe, Sultan I. Ahmet'in Osmanlı İmparatorluğu'nun 16. hükümdarı oluşunu simgeliyor. 43 metre yükseklikteki kubbесinin çapı ise 23,5 metre.

## Sultanahmet Meydanı

Sultanahmet Meydanı, İstanbul'da yapılan turistik gezilerin başlangıç noktası. Roma İmparatorluğu'nun bölgede hüküm sürdüğü yıllarda hipodrom olarak kullanılan meydan, Bizans İmparatorluğu'nun hakimiyetindeyken de hipodrommuş. Bu yüzden At Meydanı olarak bilinirmiş. O dönemlerde yerli halk, hep bu meydanda toplanıp eğlenirmiş. Günümüzde kalıntıları hala görülebilen Obelisk, Yılanlı Sütun ve Örme Dikilitaş gibi dikilitaşlar hipodromu ikiye bölmek için kullanılmış. Sultanahmet Meydanı, İstanbul'un Tarihi Yarımadası'nı oluşturan ve görülecek tarihi yerlere ev sahipliği yapan özel bir yer.

## Gülhane Parkı

Nazım Hikmet'in Ceviz Ağacı şiirinden tanıdığımız Gülhane Parkı'na girdiğin andan itibaren Cem Karaca'nın şiirden bestelediği şarkıyı mırıldanmaya başlayacaksın. Geçmişte Topkapı Sarayı'nın arka bahçesi olarak kullanılan park, padişahları ağırlamış bir alan yani anlayacağın. Türkiye'deki en temiz parklardan biri olan Gülhane Parkı'nın böyle kalmaya devam etmesi için temizliğine ve park düzenlemelerine ekstra özen gösteriliyor. Parkın içindeki çay bahçeleri, Tarihi Yarımada'yı karış karış gezdikten sonra bir ağacın altında serinlemek isteyenlerin uğrak noktası.

## Yerebatan Sarnıcı

Bizans İmparatorluğu döneminden İstanbul'da kalan en değerli yapılardan Yerebatan Sarnıcı. 532 yılında İmparator Justinianus'un emri üzerine inşa edilen sarnıç, o yıllarda sarayın ve halkın su ihtiyacı için kullanılmış. Hatta İstanbul'un fethinden sonra da bir süre boyunca su kaynağı olarak kullanımı devam etmiş. Geçmişte sarnıç üzerinde Stoa Bazilikası bulunduğu için Bazilika Sarnıcı ve suyun içinden çıkan sütunlar yüzünden Yerebatan Sarayı olarak da bilinirmiş. 140 metre uzunlukta ve 70 metre genişlikte olan Yerebatan Sarnıcı'ndaki en gizemli eser ise Medusa Başı. Sarnıcın kuzeybatısındaki konumlanan iki sütunun altında bulunan heykel, Roma Dönemi'nin en önemli eserlerinden biri ama buraya nasıl geldiği bilinmiyor.

Yerebatan Sarnıcı restore edilerek yeni yüzüyle kapılarını açtı. Eklenen modern heykeller, sarnıcın atmosferini bambaşka bir boyuta taşıdı. Farklı sanat etkinliklerinin düzenlendiği Yerebatan Sarnıcı'ndaki ışıklandırma ise atmosferi etkileyici bir konuma getiriyor.

## Binbirdirek Sarnıcı

İstanbul'un diğer bir önemli ve güzel sarnıcı da Binbirdirek Sarnıcı. İstanbul'un ikinci büyük su haznesi olan Binbirdirek Sarnıcı günümüzde 212 adet orijinal sütuna sahip. 3584 metrekare büyüklüğünde olan Binbirdirek Sarnıcı bugün ışık ve lazer gösterileriyle ziyaretçilerine bambaşka bir atmosfer yaşıyor.

## Şerefiye Sarnıcı

1.600 yıllık geçmişiyle İstanbul'un en eski su haznelerinden biri olan Şerefiye Sarnıcı yaklaşık 24 metreye 40 metre bir alan üzerine inşa edilmiş. Şerefiye adını Osmanlı döneminde bulunduğu mahalleden alan sarnıç şimdilerde 360 derece projection mapping sisteminin entegre edildiği atmosferiyle ziyaretçilerini büyülüyor. İstanbul'un Fethi ve Mustafa Kemal Atatürk'ün izlerini taşıyan gösteriyi mutlaka izlemelisin.

### Aya İrini Müzesi

İstanbul'da gezilecek yerler arasında Bizans İmparatorluğu'ndan kalan birçok yer bulunuyor ama Aya İrini Kilisesi, Bizanslıların İstanbul'da inşa ettiği ilk kilise. İstanbul fethedildikten sonra kilise camiye çevrilmeden kalmış ve 19. yüzyılda müze olmasına karar verilmiş. Müze-i Hümayun ya da İmparatorluk Müzesi olarak adlandırılan kilise, Osmanlı İmparatorluğu'nda açılan ilk müze olmuş. Daha sonraları Askeri Müze olarak kullanılan kilise, 1973 yılından beri İstanbul Kültür Sanat Vakfı'nın bünyesinde bulunuyor.

## Türk ve İslam Eserleri Müzesi

İstanbul'da gezilecek yerlerin çoğu, Sultanahmet Meydanı ve çevresinde toplanmış. Ülkemizde bulunan Türk İslam sanatının tüm önemli eserlerini bir arada görebileceğin ilk müze olan Türk ve İslam Eserleri Müzesi de Sultanahmet Meydanı'nda bulunuyor. Bu müze, Kanuni Sultan Süleyman'ın damadı Pargalı Damat İbrahim Paşa'nın inşa ettirdiği bir saraya kurulmuş. İbrahim Paşa yaşarken sarayın adı At Meydanı Sarayı imiş ama ölünce İbrahim Paşa Sarayı adını almış. 1983 yılında saray müze olarak kullanılmaya başlanmış.

## İstanbul Arkeoloji Müzeleri

Dünyanın en önemli arkeoloji koleksiyonlarını barındıran ve üç ayrı müzeden oluşan İstanbul Arkeoloji Müzeleri, İstanbul'u gerçek manada anlamak ve tanımak için olmazsa olmaz. İstanbul'un bugünkü kültürel varlığının temellerini atan isimlerden Osman Hamdi Bey'in öncülüğünde yapılan Arkeoloji Müzelerini gezerken göreceğin 3 müze aşağıda;

**Arkeoloji Müzesi:** Müze 1891 yılında kurulmuş olup çeşitli dönemlere ait eserler içeriyor. Mısır, Mezopotamya, Anadolu ve Ege bölgelerine ait heykeller, seramikler, mozaikler ve yazılı belgeler gibi birçok farklı türde eseri barındırır. Arkeoloji Müzesi'nde görmen gereken en önemli eserler ise İskender Lahdi ve Ağlayan Kadınlar Lahdi.

**Eski Şark Eserleri Müzesi:** 1883 yılında kurulan bu müze, Osmanlı İmparatorluğu'nun doğu bölgelerinden getirilen eserleri sergiler. Orta Asya'dan Anadolu'ya kadar geniş bir coğrafyadan gelen eserler arasında el yazmaları, minyatürler, metal işçilikleri ve taş oymaları bulunur.

**Çinili Köşk:** 1472 yılında inşa edilen ve daha sonra Sultan III. Ahmed tarafından satın alınan bir köşkün restore edilerek Çinili Köşk adını aldığı bölümdür. İçinde Selçuklu, Osmanlı ve İslam dönemi eserlerinin yanı sıra seramik koleksiyonları da bulunur.

## Dolmabahçe Sarayı

Mustafa Kemal Atatürk'ün hayata gözlerini yumduğu bu sarayın hepimizin kalbindeki yeri büyük. Bu nedenle de Dolmabahçe Sarayı, İstanbul'da gezilecek yerler listesinin belki de en duygusal maddelerinden biri. Dolmabahçe Sarayı, 1856 yılında Sultan Abdülmecit'in emretmesi üzerine inşa edilmiş. Abdülmecit, bu sarayın Avrupalı bir tarza sahip olmasını ve sadece güzelliklerden oluşmasını istemiş. 285 tane oda, 26 adet salon, 6 hamam ve 68 tuvaletin bulunduğu sarayın yapımı padişaha oldukça pahalıya olmuş ve padişah o kadar özenerek yaptırdığı İstanbul'un 3. en büyük sarayında sadece 5 yıl oturabilmiş.

Abdülmecit'ten sonra gelen padişahlar tarafından da farklı şekillerde kullanılan saray, Türkiye Cumhuriyeti kurulduğu zaman da yeni devletin modern yüzü olarak hizmet etmiş. 10 Kasım 1938'de Mustafa Kemal Atatürk 71 numaralı odada son nefesini verdi. Günümüzde Dolmabahçe Sarayı'na gittiğinde bu odayı ve Atatürk'e ait kişisel eşyaları görebilirsin.

## Galata Kulesi

İstanbul'un silüetini oluşturan yapılardan biri olan Galata Kulesi, o kadar çok turist ağırlıyor ki her daim önünde upuzun kuyruklar oluşuyor. Dünyadaki en eski kuleler arasında yer alan Galata Kulesi, Bizans İmparatoru Justinianos'un isteğiyle 500'lü yıllarda inşa edilmiş. Günümüzdeki görünümünü ise 1340'lı yıllarda kazanmış. Yangın ve depremler yüzünden harap olan kulenin en son onarımı 1967 yılında yapılmış.



Doküman No	-SYS-001
Yayın Tarihi	01.06.2024
Revizyon No	00
Revizyon Tarihi	
Sayfa No	24 / 47

## ÇEVRE KORUMA VE ATIK YÖNETİM POLİTİKASI

İşletmemizde çevreyi korur, kirlenmesini önler, çevreye olan olumsuz etkilerimizi azaltarak korunmasına önem veririz.

Bunun için;

Yasal düzenlemelere uyum sağlar çevre etkimizi azaltmaya çalışırız.

Atıklarımızı kaynağına, gruplarına ve tehlike sınıflarına göre etkin şekilde ayırmaya özen gösteririz.

Tehlikeli maddeler ve kimyasalların yalnızca ihtiyaç durumunda ve gerektiği kadar kullanılmasının hem çevreye olan negatif etkileri hem de atık miktarını azaltacağını biliriz,

İşletmemizde aldığımız malzemelerde "geri dönüşüm" ve "çevre dostu" etiketi olanları tercih ederek doğayı korumaya katkıda bulunuruz. Yeniden kullanım fırsatları yaratmaya çalışırız,

Kâğıt, peçete, tuvalet kâğıdı, ambalaj gibi tek kullanımlık malzemeleri gerektiği kadar kullanıp doğaya daha az atık bırakmaya özen gösteririz,

Atıkları doğru şekilde, özelliklerine göre ayrı alanlarda depolar, yasal

depolama süre sınırlarını aşmadan lisanslı/yetkili firmalara teslim ederek, kayıtlarını muhafaza ederiz,

Su, enerji ve tüm doğal kaynakları tasarruflu kullanmaya çalışırız. Bu hassasiyetimizi çalışanlarımız, misafirlerimiz, tedarikçilerimiz ile paylaşıyoruz.

Çevre yönetimi konusundaki performansımızı ölçer, bu verileri hedeflerle izler ve performansımızı geliştirmeye çalışırız.

Çalışanlarımızı çevre konusunda eğitmeyi ve duyarlılıklarını artırmayı amaçlarız.

Çevredeki biyoçeşitliliği korunması için gerekli önlemleri alır yasal tüm şartlara uyarız.

Doküman No	-SYS-001
Yayın Tarihi	01.06.2024
Revizyon No	00
Revizyon Tarihi	
Sayfa No	25 / 47

## ÇOCUK HAKLARI SÖMÜRÜ VE TACİZ POLİTİKASI

Çocuklar bize geleceğin emanetleridir. Onları bir birey olarak tanımak, haklarına saygı duymak, her türlü psikolojik, fiziksel, ticari vb. sömürüye karşı gözetmek ve korumak öncelikli sorumluluğumuzdur.

Bunu sağlamak için;

Kendi kurumlarımızda çocuk işçi çalıştırılmasına müsaade etmez ve tüm iş ortaklarımızdan da aynı hassasiyeti bekleriz.

İşletme içerisinde çocukların gelişimine katkıda bulunan, düşüncelerini, isteklerini, duygularını rahatça ifade edebilecekleri, kendilerini özgür ve rahat hissedebilecekleri ortamlar/imkanlar sunarız.

Çalışanlarımıza, çocuk istismarının önlenmesi ve fark edilmesi konusunda eğitimler veririz.

Çocukların, katıldıkları aktivitelerde yetişkin gözetimi altında olduklarından emin oluruz.

Çocuk haklarının korunması konusunda, farkındalık yaratmak için eğitim düzenler ve ilgili projelere destek veririz.

Çocuklar ile ilgili şüpheli eylemlere şahit olduğumuzda, öncelikle otel yönetimine bilgi verir, gerekli görülen durumlarda resmi kuruluşlardan yardım isteriz.

## ENERJİ VERİMLİLİĞİ POLİTİKASI

Dünyamızı olası tehlikelerden korumak için enerjimizi verimli kullanıyor ve enerji sarfiyatımızı azaltmak için hedefler belirliyoruz.

Bunun için

Hem doğaya karşı sorumluluklarımız hem de yasal yükümlülüklerimizi yerine getirmek üzere ulusal ve uluslararası standartları, yasa ve düzenlemeleri takip eder, enerji kullanımını azaltma ve/veya enerji tüketim performansımızın sürekli iyileştirilmesini sağlayacak çalışmalarını gönüllü olarak yürütür, çalışmalarımızın sonuçlarını takip ederiz.

Hedefler koyar, çalışanlarımızın da katılımını sağlamak amacıyla eğitim programlarımızda enerji verimliliğine yer veririz.

Doküman No	-SYS-001
Yayın Tarihi	01.06.2024
Revizyon No	00
Revizyon Tarihi	
Sayfa No	26 / 47

## ENERJİ VERİMLİLİĞİ POLİTİKASI

Tüm paydaşlarımızla, enerji yönetimi konusunda ortak amaçlar ve sonuçlar yaratmak üzere iş birliği yapmayı önemseriz. Bu konularda misafirlerimiz, çalışanlarımız, ziyaretçilerimiz ve tüm iş ortaklarımız ile birlikte topyekûn bir farkındalık ve bilinç seviyesine ulaşılması adına etkileşimimizi sürdürmeye çalışırız.

Enerji verimli uygun ürün, ekipman, teçhizat ve teknoloji alternatiflerini araştırıp bulmaya, satın almaya ve kullanmaya çalışırız.

Enerji Yönetim Sistemimizi dokümante etmeyi, tüm departmanlarımıza yaymayı, gerektiğinde güncellemeyi, gözden geçirmeyi ve sürekli olarak iyileştirmeyi hedefleriz.

Enerji risklerini veya enerji kısıtlanması gibi doğabilecek acil durumları değerlendirir, alınabilecek önlemleri planlarız.

Atıklarımızı kaynağına, gruplarına ve tehlike sınıflarına göre etkin şekilde ayırmaya özen gösteririz.

Tehlikeli maddeler ve kimyasalların yalnızca ihtiyaç durumunda ve gerektiği kadar kullanılmasının hem çevreye olan negatif etkileri hem de atık miktarını azaltacağını biliriz,

İşletmemizde aldığımız malzemelerde “geri dönüşüm” ve “çevre dostu” etiketi olanları tercih ederek doğayı korumaya katkıda bulunuruz. Yeniden kullanım fırsatları yaratmaya çalışırız,

Kâğıt, peçete, tuvalet kâğıdı, ambalaj gibi tek kullanımlık malzemeleri gerektiği kadar kullanıp doğaya daha az atık bırakmaya özen gösteririz,

Atıkları doğru şekilde, özelliklerine göre ayrı alanlarda depolar, yasal depolama süre sınırlarını aşmadan lisanslı/yetkili firmalara teslim ederek, kayıtlarını muhafaza ederiz.

Su, enerji ve tüm doğal kaynakları tasarruflu kullanmaya çalışırız. Bu hassasiyetimizi çalışanlarımız, misafirlerimiz, tedarikçilerimiz ile paylaşıyoruz.

Çevre yönetimi konusundaki performansımızı ölçer, bu verileri hedefler ile izler ve performansımızı geliştirmeye çalışırız.

Çalışanlarımızı çevre konusunda eğitmeyi ve duyarlılıklarını artırmayı amaçlarız.

Doküman No	-SYS-001
Yayın Tarihi	01.06.2024
Revizyon No	00
Revizyon Tarihi	
Sayfa No	27 / 47

## İNSAN KAYNAKLARI POLİTİKASI

Ruhunda, bizi biz yapan en önemli kaynak çalışanlarımızdır. Bunun farkındalığıyla çalışanlarımızın sosyal ve yan hakları, performans yönetimleri, ödüllendirilmeleri, eğitim ve kariyer yönetimi, çalışan güvenliği gibi konular daima önceliğimizdir.

### İnsan Kaynakları Vizyonumuz;

Motivasyonu yüksek, kurum imajını koruyan ve yükselten, yenilikçi çalışmaları ön plana çıkaran, hizmete önem veren ve işini bir bütünün parçası olarak gören nitelikli insan kaynağını oluşturmak, yerel istihdama öncelik vermek ve terfi programı ile entegre insan kaynakları uygulamalarında sektörde ve Türkiye’de öncü olmaktır.

### İnsan Kaynakları Misyonumuz;

Tesis amaç ve stratejilerini gerçekleştirecek insan kaynağını planlamak, eğitmek, personel iş ve işlemlerini optimum düzeyde gerçekleştirmek, konusunda uzmanlaşmış, kurumu temsil yeteneği olan ve alanında yeni açılımlar ortaya koyabilen, özgüveni yüksek personele sahip olmak.

İnsan kaynakları yönetimi ile tüm şirket ve bölümlere iş sonuçlarının iyileştirilmesine yönelik stratejik destek vermek, yüksek performans kültürünü oluşturup teşvik ederek, tüm paydaşlar için değer yaratılmasına katkıda bulunmak.

Çalışanlarımız yönetim sistemimizde ve sürdürülebilirlikle ilgili politika ve uygulamalarımızda neler yapmaları gerektiğini bilmektedirler. Çalışanlarımızın yapmaları gerekenler yazılı olarak tanımlanmış, kendilerine iletilmiş ve gerekli eğitim ve yönlendirmeler düzenli olarak yapılmaktadır. Bu konudaki eğitimler kayıt altına alınır.

Çalışanlarımız yönetim sistemimizin ve sürdürülebilirlik performansımızın geliştirilmesi ve sürekli iyileştirilmesinde aktif rol alırlar.

Çalışanlarımızdan gelen geri bildirimler doğrultusunda sistemimizi gözden geçiririz ve iyileştiririz.

### Adil ücretlendirme

Çalışanlarımız tesislerimizde işe başlamadan önce alacakları ücret, çalışma şartları, çalışma saatleri, ücretlerini ne zaman alacakları gibi konularda bilgilendirilirler.

Doküman No	-SYS-001
Yayın Tarihi	01.06.2024
Revizyon No	00
Revizyon Tarihi	
Sayfa No	28 / 47

## İNSAN KAYNAKLARI POLİTİKASI

### Eğitim ve Kariyer Yönetimi

Çalışanlarımızın tümü eğitim hakkından eşit olarak yararlanabilmektedir. Otelcilik sektörünün gerektirdiği yasal ve mesleki eğitimlerin yanı sıra Sürdürülebilirlik politikamız ve yönetim sistemimiz doğrultusunda oryantasyon eğitimleri dahil; çalışanlara sürdürülebilirlikle ilgili ve çalışma alanlarına ilişkin periyodik eğitim programları, işbaşı eğitimleri, yasal mevzuat gereği alınması gereken eğitimler ve rehberlik destekleri verilir. İş Sağlığı ve Güvenliği eğitimleri, Mutfak/servis/masaj vb. personel için hijyen eğitimleri, su ve enerji tasarrufu, kimyasal madde kullanım kuralları, yangından korunma, ilk yardım, vb. konularında yıllık eğitim planları uygulamaktayız.

Çalışanlarımız tüm eğitim materyallerimize ücretsiz ve açık bir şekilde erişebilmektedir.

Kariyer yönetiminde personel takip sistemi ile personelin terfi yönetimi belirlenen kriterlere göre yapılmaktadır.

Otelimiz, 4857 sayılı İş Kanunu'nun ilgili hükümlerine uymayı taahhüt etmektedir ve çalışana en az asgari ücret vermektedir. Otelimiz ayrıca, 5510 Sayılı Sosyal Sigortalar ve Genel Sağlık Sigortası kanununa ve 6331 Sayılı İş Sağlığı ve Güvenliği Kanununa uyumu da taahhüt eder.

### Çalışan ve İnsan Hakları

Çalışanların mutlak memnuniyetinin sağlanması, önem arz eden öncelikli bir konudur. Bu bakış açısı ile, çalışanın başta yasal hakları olmak üzere, işletmemizin yan haklar olarak sağladığı bazı faydalar da dahil olmak üzere; çalışma ortamı, psikolojisi, öz motivasyonu, performansı kısacası iş yerindeki tüm konforunun sağlanması yönetimin sorumluluğundadır.

Otellerimizde yabancı uyruklu çalışan sayımız olmamakla birlikte, farklı milletlerden misafirlere hitap eden, uluslararası düzeyde hizmet veren bir işletme olarak misafir veya konuklarımız için milliyet, ırk, dil vb. ayrımı yapmak hem otelcilik hem de çalışma prensiplerimize aykırıdır. Dolayısıyla farklı ülke veya milliyetlerden olan çalışanlarımızın da tüm özlük işlemleri, yasal prosedürlere uygun olarak takip edilmekte, otel içerisinde tüm çalışanlarımıza herhangi bir özelliği göze alınmaksızın eşit imkânlar sunulmaktadır.

### Yerel İstihdam

Kuruluşumuzda istihdam konusunda öncelikli olarak yerel istihdama dayalı performans sistemi mevcuttur. İşe alımlarda öncelik yerel bölge halkından yapılmaktadır.

Doküman No	-SYS-001
Yayın Tarihi	01.06.2024
Revizyon No	00
Revizyon Tarihi	
Sayfa No	29 / 47

## TERFİ TALİMATI

### 1. AMAÇ

İhtiyaç duyulan personeli kadro içerisinde yazılı ve sözlü terfi sınavına tabi tutarak temin etmek ve bu sayede personeli terfiye özendirmek, motivasyonunu artırmak ve ihtiyaç duyulan personeli kadro içerisinde temin etmek.

### 2. KAPSAM

TESİS işletmelerinden çalışan tüm personeli kapsamaktadır.

### 3. TANIMLAR

**Terfi :** Pozisyon ve görevlerde derece yükseltmek

### 4. SORUMLULUK

Bu talimatın uygulanmasından öncelikle Genel Müdür olmak üzere, Departman Yöneticileri sorumludur.

### 5. TALİMAT AKIŞI

Terfi talep edilen personeller bağlı bulunduğu Departman Müdürü tarafından Genel Müdüre bildirilir.

Terfi ettirilecek personellerde dil, dini, ırk, yaş, cinsiyet gözetilmez.

#### **Terfi ettirilecek personeller aşağıdaki niteliklere uygun olmalıdır.**

Terfi ettirilecek kadroda boşluk olmalıdır.

Terfi edecek personel işyerinde en az 1 yıl çalışmış olmalıdır

Son bir yıl içerisinde hiçbir disiplin cezası almamış olmalıdır.

Terfi talep edilen görevle ilgili görev tanımına uyumlu olmalıdır (eğitim, yetkinlik..vb)

Yönetici ve ara kademe terfilerinde İletişim, Motivasyon, Yönetim Becerilerine yetkinliklerine sahip olmalıdır.

Terfi ettirilecek personeller dil, din, mezhep, ırk, yaş, cinsiyet, politik görüş gözetmeksizin ayrımcılık yapılmadan eşit şartlarda değerlendirilir.

## YEREL TOPLULUK İLETİŞİM SORUMLUSU ATAMA YAZISI

Tesis bünyesinde çalışan, yerel topluluklarla daha güçlü bir iletişim kurmak, geri bildirimlerini dinlemek, olası şikayetleri hızla çözmek ve üst yönetime iletmek amacı ile bir personelimiz Yerel Topluluk İletişim Sorumlusu olarak atanmıştır.

Tesisimiz ile alakalı olan problemleri otelimize gelerek veya tüm iletişim/sosyal medya hesaplarımızdan görüş-öneri ve şikayetlerini iletebilirler.

Doküman No	-SYS-001
Yayın Tarihi	01.06.2024
Revizyon No	00
Revizyon Tarihi	
Sayfa No	30 / 47

## İŞ SAĞLIĞI VE İŞÇİ GÜVENLİĞİ POLİTİKASI

İşyerimizi, çalışanlarımızı, misafirlerimizi ve tedarikçilerimizi korumak, güvenli bir iş ortamı oluşturmak ve sürekliliği sağlamak amacı ile;

İş Sağlığı ve Güvenliği konusundaki tüm yasal ve diğer yükümlülüklerle uyarız.

İş Sağlığı ve Güvenliği ve iyileştirme etkinliklerinin tüm çalışanların ortak sorumluluğu olduğu ilkesini benimseriz.

Risk Değerlendirmesi ve Risk Düzeyi Azaltma etkinliklerine, her düzeyde katılım için hedefler koyarız.

İş Sağlığı ve Güvenliği kültürümüzü sürekli iyileştirerek, sürdürülebilir “Sıfır İş Kazası” hedefine ulaşmayı hedefleriz.

İş sağlığı ve güvenliği kapsamında yaptığımız çalışmalarını, öncü ve örnek olmak adına tüm çalışanlarımızla ve çevremiz ile paylaşıyoruz.

### RİSKLİ GRUBUMUZ

65 yaş üstü personellerimiz

Engelli personellerimiz

Azınlık Personellerimiz

Kronik rahatsızlığı olan personellerimiz

Kadın çalışanlarımız

Stajyerlerimiz

## KADIN HAKLARI VE CİNSİYET EŞİTLİĞİ POLİTİKASI

İşletmemizde cinsiyet eşitliğine önem veririz.

Cinsiyet farkı gözetmeksizin tüm çalışanlarımızın sağlık, güvenlik ve refahlarını sağlarız.

Kadınların iş gücüne katılımını tüm departmanlarımızda destekler, eşit fırsatlar sunarız.

Cinsiyet ayrımı yapmadan “eşit işe eşit ücret” politikası ile hareket ederiz.

Eşitlik ilkesi gözetilerek görev dağılımı yaparız.

Kariyer fırsatlarından eşit düzeyde faydalanılması için, gerekli ortamı sağlarız.

Eğitim politikaları oluşturur, kadınların katılımına ve farkındalığın artmasına destek oluruz.

İş-aile yaşam dengesini koruyan çalışma ortamı ve uygulamalarını oluştururuz.

Kadınların şirket yönetiminde olmaları için destek verir, eşit fırsatlar sunarız.

Kadınların hiçbir şekilde istismar, taciz, ayrımcılık, bastırılma, zorlama, iftira vb. durumlara maruz kalmasına müsaade etmeyiz. Dünya'ya ve bizlere kattıkları değerlerin daima farkında olur ve destekleriz.



Doküman No	-SYS-001
Yayın Tarihi	01.06.2024
Revizyon No	00
Revizyon Tarihi	
Sayfa No	31 / 47

## SOSYAL SORUMLULUK POLİTİKASI

Tüm çalışanlarımızın insan onuruna uygun çalışma koşullarında, sağlıklı ve güvenli bir ortamda çalışma hakkı olduğuna inanırız. Çalışanlarımızın, en değerli varlığımız olduğu bilinci ile güvenliklerini sağlamak ve korumak öncelikli iş hedefimizdir.

Otelimiz, yasal yükümlülüklerin ötesinde en iyi çevresel çözümlerin uygulanması, çevre dostu teknolojilerin gelişmesi, kullanımının yaygınlaştırılması ve çevre bilincini arttıracak girişimlere destek sağlanması adına her zaman hazırdır.

Faaliyet göstermekte olduğumuz şehirlerde topluma karşı sosyal ve çevresel sorumluluklarımızı; Hissedarlarımız, çalışanlarımız, kamu, sivil toplum kuruluşları ve diğer paydaşlarımız ile uyumlu bir iş birliği içinde yerine getirmeye özen gösteririz.

İnsan kaynaklarımızın, sürdürülebilir büyümenin en önemli unsuru olduğuna inanırız. Çalışanlarımızın özlük haklarının, tam ve doğru biçimde kullanılmasını sağlarız.

Çalışanlarımıza dürüst ve adil yaklaşır, ayrımcı olmayan, güvenli ve sağlıklı bir çalışma ortamı taahhüt ederiz.

Çalışanlarımızın bireysel gelişimi için gerekli çabayı gösterir, iş hayatı ile özel hayat arasındaki dengeyi gözetiriz.

Her türlü faaliyetimizden doğabilecek çevresel etkileri, sorumluluk bilinci ile yönetiriz.

Kurumsal sosyal sorumluluk ilkesi çerçevesinde, toplumumuzun gelişimi için çaba gösteririz. Çalışanlarımızı, sosyal sorumluluk bilinciyle yer alacakları uygun sosyal ve toplumsal faaliyetlere gönüllü olmaları konusunda destekleriz.

Tedarikçilerimiz başta olmak üzere tüm iş ortaklarımızın, sosyal sorumluluk alanında hareket etmelerinin sağlanmasına yönelik yaklaşımlar geliştirmeye ve bu yaklaşımların uygulanmasına özen gösteririz.

Türkiye'nin ve faaliyet gösterdiğimiz ülkelerin gelenek ve kültürlerine duyarlı davranır, tüm yasal düzenlemelere uygun hareket ederiz.

Doküman No	-SYS-001
Yayın Tarihi	01.06.2024
Revizyon No	00
Revizyon Tarihi	
Sayfa No	32 / 47

### **AVCILIK POLİTİKASI**

Tesis olarak, yaban hayatını korumak ve sürdürülebilir bir gelecek yaratmak için avcılık politikası uygulamaktadır. Otel, avcılık politikası ile şunlara katkı sağlamayı amaçlamaktadır:

Yaban hayatının doğal yaşam alanlarını korumak Yaban hayatının neslini sürdürmek

Yaban hayatının yaşam kalitesini iyileştirmek

Yaban hayatının insanlarla birlikte barış içinde yaşamasına katkı sağlamak

Otelin avcılık politikasına uymak, otelin çevreye olan etkisini azaltmaya ve sürdürülebilir bir gelecek yaratmaya yardımcı olacaktır. Otelin avcılık politikası, aşağıdakileri içerir:

Otelin çevresinde avcılık yapmak yasaktır.

Otelin çevresindeki yaban hayatının yaşam alanlarını tahrip etmek yasaktır. Otelin çevresindeki yabani hayvanlara zarar vermek yasaktır.

Otelin çevresindeki yabani hayvanların yaşam kalitesini düşürecek davranışlarda bulunmak yasaktır.

Otelin avcılık politikasına uymak, yaban hayatını korumak ve sürdürülebilir bir gelecek yaratmak için önemlidir.

### **YABAN HAYATI ETKİLEŞİM POLİTİKASI**

#### **Amaç**

Bu politikanın amacı, Tesis' in yaban hayatı ile etkileşimlerini yönetmek ve hem yaban hayatı hem de ziyaretçiler için güvenli ve saygılı bir ortam sağlamaktır.

#### **Kapsam**

Bu politika, STesis' in tüm çalışanları ve ziyaretçileri için geçerlidir. Yükümlülükler Tüm çalışanlar, yaban hayatı ile etkileşimlerini bu politikaya uygun olarak yürütmekten sorumludur. Tüm ziyaretçiler, yaban hayatı ile etkileşimlerini bu politikaya uygun olarak yürütmekten sorumludur.

#### **Yönergeler**

Yaban hayatı beslemeyin.

Yaban hayatına yaklaşmayın.

Yaban hayatına dokunmayın.

Yaban hayatının yuvalarını veya yavrularını rahatsız etmeyin.

Yaban hayatı ile fotoğraf çekerken dikkatli olun.

Yaban hayatı ile ilgili herhangi bir sorunla karşılaşırsanız, lütfen yerel yetkililere bildirin.

Tesis, bu politikaya uymak suretiyle yaban hayatı ile etkileşimlerini yönetmeye ve hem yaban hayatı hem de ziyaretçiler için güvenli ve saygılı bir ortam sağlamaya çalışacaktır.

**Tesis olarak avlanması yasak türler ile alışverişimiz bulunmamaktadır. Avcılık ticaretini desteklememekte ve hediyelik-süs eşya olarak alım satımı yapmamaktayız.**

**Anlayışınız için teşekkür ederiz.**

Karbon ayak izinizi azaltmak için  
neler yapabilirsiniz



Yürüyün ya da bisiklete binin.



İhtiyacınız kadar yiyecek tüketin.



Gereksiz su tüketiminden kaçının



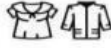
Gereksiz temizlik kimyasal  
tüketiminden kaçınınız



Gereksiz ışıkları söndürün.



Atıkları geri dönüşüm veya yeniden  
kullanım için atık kutularına atın.



Çamaşırlarınızı kurutucu kullanmak  
yerine asarak kurutun.

Her gün daha fazlasını yaparak  
canlılığı ve doğayı koruyun!

**Cami veya mescitte**

- Temiz elbise ve düzgün kıyafetle girmeliyiz.
- Kapalı giyinmeye özen göstermeliyiz.
- Ayaklar ve çoraplar kirli olarak camideki halı ve kilimlere basmamalıyız.
- Bağırıp çağırmamalı yüksek sesle konuşmamalıyız.

**Kültürel yerlerde**

- Yüksek sesle ve argo sözlerle konuşmamalıyız.
- Kültürel alanlardaki arkeolojik ve kültürel eserlere zarar vermemliyiz.
- Başkalarını rahatsız edici davranışlardan sakınmalıyız.

**Toplu taşıma araçlarında**

- Yaşlı, çocuklu, engelli ve hamilelere her zaman binerken öncelik, seyir halinde oturacak yer ve inerken varsa yüklerine, engelli ise engel durumuna göre yardımcı olmalıyız.
- Her zaman ön kapıdan binip arka kapıdan inmeliyiz.
- Metro otobüs tranvay ve benzeri duraklı araçlarda inilecek duraktan önce hazırlığımızı yapıp zamanında araçtan inmeliyiz.

**Doğal alanlarda**

- Çevreyi temiz tutmalıyız, çöpleri yere atmamalıyız.
- Ağaç ve bitkilere zarar vermemliyiz.
- Evcil hayvanların peyzaj alanlarına zarar vermemliyiz.
- Çocukları yeşil alanların korunması ile ilgili bilgilendirmeliyiz.

Doküman No	-SYS-001
Yayın Tarihi	01.06.2024
Revizyon No	00
Revizyon Tarihi	
Sayfa No	33 / 47

## TARİHİ ve DİNİ YERLERİ ZİYARET EDERKEN DİKKAT ETMENİZ GEREKEN 8 KURAL

Tarihi mekanlar, insanlığın ortak mirası sayılan yerlerdir. Tarihi mekanlar hem yurt içi hem de yurt dışı gezilerinde hemen hemen her turistin gezi planına dahil edilen yerler arasındadır.

Kimi zaman güzellikleri ile büyüleyen kimi zaman da önemli bir olayı iliklerimize kadar hissetmemize yardımcı olan tarihi mekanlar, hem buldukları ülkeler tarafından hem de çeşitli uluslararası kuruluşlar aracılığı ile sıkı bir şekilde korunmaktadır.

Ancak tarihi yerleri koruma görevinin büyük bir kısmı bu noktaları ziyaret eden turistlere düşmektedir.

Bu kültürel mirasların bizden sonraki nesillere zarar görmeden aktarılmasını istiyorsak, ziyaretimiz esnasında uymamız gereken belirli kurallar bulunuyor.

### 1. TARİHİ YERLERDEN HERHANGİ BİR OBJEYİ ALMAYIN

Tarihi mekanlarda en sık karşılaşılan problemlerin başında ziyaretçilerin o noktadan herhangi bir obje alması geliyor. Özellikle mimari değere sahip eserlerden küçük de olsa parça koparmaya çalışan turistlere denk gelmek mümkün.

Kutsal yerlerin de büyük bir çoğunluğu tarihi mekanlar olarak kabul edilmektedir. Özellikle tarihi öneme sahip mezarlık gibi noktalardan taş veya toprak almak tamamen yasaktır. Birçok turist bunu hatıra almak adına yaptığını söylese de bu iyi niyetli yaklaşım, tarihi esere onarılamaz derecede zarar verebiliyor.

## WHAT YOU SHOULD CONSIDER WHEN VISITING HISTORICAL AND RELIGIOUS PLACES

### 8 RULES

Historical places are places that are considered the common heritage of humanity. Historical sites are among the places included in the travel plans of almost every tourist, both domestically and internationally.

Historical places, which sometimes fascinate with their beauty and sometimes help us feel an important event in our bones, are strictly protected both by the countries where they are located and by various international organizations.

However, a large part of the task of preserving historical sites falls on the tourists who visit these spots. If we want these cultural heritages to be passed on to the next generations without any damage, there are certain rules we must follow during our visit.

### DO NOT TAKE ANY OBJECTS FROM HISTORICAL PLACES

One of the most common problems in historical places is that visitors take any object from that point. It is possible to come across tourists trying to take even small pieces from works of architectural value.

The majority of sacred places are considered historical places. It is completely forbidden to take stones or soil, especially from places of historical importance, such as cemeteries. Although many tourists say that they do this to buy souvenirs, this well-intentioned approach can cause irreparable damage to the historical artifact.

### TARİHİ YERLERİN ÇEVRESİNİ KİRLETMEYİN

Turistik gezilerde sıkça göreceğiniz uyarıların başında yerlere çöp atmayın ibaresi gelmektedir. Özellikle öğrenilen tarihi yerlerde çöp atma sorunu bazen baş edilemez boyutlara ulaşmaktadır. Yere atılan bir çöp hem çevrenin kirlenmesine neden olur hem de cam veya kağıt gibi çöpler sıcak havadan dolayı tutuşarak öğrenilen yerinin zarar görmesine ve tarihi mekânların yok olmasına neden olabilir.

Doküman No	-SYS-001
Yayın Tarihi	01.06.2024
Revizyon No	00
Revizyon Tarihi	
Sayfa No	34 / 47

#### DO NOT POLLUTE THE ENVIRONMENT OF HISTORICAL PLACES

One of the most common warnings you will see during touristic trips is the phrase "do not throw garbage on the ground". The problem of garbage disposal sometimes reaches unbearable proportions, especially in historical places known as ruins.

Garbage thrown on the ground not only causes pollution of the environment, but also garbage such as glass or paper can catch fire due to hot weather, causing damage to the ruins and destruction of historical places.

#### TARİHİ YERLERDE ATEŞYAKMAYIN

Ateş yakmak genel olarak oldukça risklidir. Özellikle tarihi değeri bulunan noktalarda ateş yakmak ise tüm bu alanı doğrudan riske atmaktadır. Bu yüzden hemen hemen her tarihi alanın bulunduğu noktalarda ateş yakmak her koşulda yasaklanmıştır. Bu yüzden tarihi bir alan çevresinde ateş yakmamalı ve ateş yakan birini gördüğünüzde durumu yetkililere bildirmelisiniz.

#### DO NOT LIGHT FIRES IN HISTORICAL PLACES

Lighting a fire is generally quite risky. Lighting a fire, especially in places of historical value, directly puts this entire area at risk.

That's why lighting fires is prohibited under all circumstances in places where almost every historical site is located. Therefore, you should not light fires around a historical area, and when you see someone lighting a fire, you should report the situation to the authorities.

#### TARİHİ YERLERDE BULUNAN OBJELERE TIRMANMAYIN

Turistik gezilerde en sevilen anların başında fotoğraf çekimi geliyor. Gezileri ölümsüz hale getirmek için seyahat boyunca sayısız fotoğraf çekiliyor. Sosyal medyanın da etkisiyle çekilen fotoğrafları sıcaklığına sosyal medya hesaplarımızda paylaşıyoruz.

Daha iyi fotoğraflar çekme uğruna tarihi eserlerin üzerine tırmanmamak veya bu yapılara zarar verebilecek hareketlerde bulunmamak uyulması gereken kuralların başında geliyor.

#### DO NOT CLIMB OBJECTS LOCATED IN HISTORICAL PLACES

Photography is one of the most popular moments during touristic trips. Countless photographs are taken throughout the trip to make the trips immortal. We share the photos taken with the influence of social media on our social media accounts as soon as possible.

One of the main rules to be followed is not to climb on historical monuments for the sake of taking better photographs or not to take actions that could damage these structures.

#### TARİHİ ESERLERE DOKUNMAYIN

Tarihi eserlerin bulunduğu birçok müze ve ören yeri hem Türkiye'de hem de dünyanın çeşitli

yerlerinde mevcuttur. Bugün hemen hemen birçok müzede tarihi eserler korunaklı camekan bölmeler içindedir. Ancak camekân bölmelere yerleştirilmesi mümkün olmayan parçalar müzede açık bir şekilde sergilenmektedir. Bu parçalara el sürmeniz hatta dokunmanız tarihi eserin dokusunun deforme olmasına neden olabilir. Bu yüzden bu eserleri dokunmadan ziyaret etmeniz gerekiyor.

#### DO NOT TOUCH HISTORICAL ARTWORKS

There are many museums and ruins containing historical artifacts both in Turkey and in various parts of the world. Today, in almost many museums, historical artifacts are housed in protected glass cases. However, pieces that cannot be placed in glass compartments are exhibited openly in the museum. Handling or even touching these pieces may cause the texture of the historical artifact to deform. That's why you need to visit these works without touching them.

Doküman No	-SYS-001
Yayın Tarihi	01.06.2024
Revizyon No	00
Revizyon Tarihi	
Sayfa No	35 / 47

## TARİHİ BİNALARA VE ESERLERE YAZI YAZMAYIN VE RESİM ÇİZMEYİN

Birçok tarihi eserin geri döndürülemez bir şekilde zarar gördüğü sebeplerin başında eserlere ve binalara yazı yazmak ve resim çizmek geliyor.

Kimileri dini ve kültürel sebeplere dayanarak bu kuralı ihlal etse de tarihi eserlere verdiği tahribattan dolayı yazı yazmak ve resim çizmek tamamen yasaktır. Sizler de bu kurala uymalı ve tarihi eserlere bu şekilde zarar veren birilerini gördüğünüzde, durumu yetkililere bildirmelisiniz.

### DO NOT WRITE OR DRAW PICTURES ON HISTORICAL BUILDINGS AND ARTWORKS

One of the main reasons why many historical artifacts are irreversibly damaged is writing and drawing on artifacts and buildings.

Although some people violate this rule based on religious and cultural reasons, writing and drawing are completely prohibited due to the damage it causes to historical artifacts. You should also comply with this rule and report the situation to the authorities when you see someone damaging historical monuments in this way.

### DAR ALANDA BULUNAN TARİHİ ESERLERİ ZİYARET EDERKEN ÇANTANIZA DİKKAT EDİN

Açık hava tarih müzelerinde ve ören yerlerindeki birçok tarihi eserin zarar görmesine neden olan durumların biri de çantaların bu eserlere zarar vermesidir.

Özellikle tarihi yerleri ziyaret ederken dar ve kalabalık alanlarda sırt çantanızın herhangi bir noktaya sürtünmediğinden emin olun. Kalabalık alanlardan geçerken çantanız tarihi bir duvarın boydan boya çizilmesine neden olabilir veya sergilenmekte olan bir objeye çarparak zarar görmesine neden olabilir.

### BE CAREFUL WITH YOUR BAG WHEN VISITING HISTORICAL ARTWORKS LOCATED IN A

#### Narrow AREA

One of the situations that causes damage to many historical artifacts in open-air history museums and historical sites is the damage of these artifacts by bags.

Make sure that your backpack does not rub against any point in narrow and crowded areas, especially when visiting historical places. While passing through crowded areas, your bag may scratch the length of a historical wall or hit an object on display, causing damage.

### DİNİ VE KÜLTÜREL HASSASİYETLERE UYGUN BİR ŞEKİLDE ZİYARETİNİZİ YAPIN

Özellikle yurt dışına çıktığınız zaman farklı bir kültüre ve inanca ait tarihi bir noktayı ziyaret ederken belli hassasiyetlere uymanız önemlidir. Özellikle toplumların hafızalarında travmatik bir şekilde yer etmiş anıtları ziyaret ederken saygılı bir şekilde davranmalısınız.

Diğer yandan dini öneme sahip tarihi alanları ziyaret ederken hem saygılı hem de o inancın kurallarına uygun bir şekilde hareket etmeniz gerekiyor. Örneğin cami ve türbe ziyaretlerinde tesettüre uygun bir kıyafet tercih etmeniz gerekmektedir.

Yerli ve yabancı turistlerin, tarihi turistik alanları ziyaretleri esnasında uyması gereken genel kurallardan sizlere bahsettik. Sizler de turistik gezileriniz esnasında bu kurallara uymayan özen göstermeli ve tarihi dokulara zarar vermekten kaçınmalısınız. Kurumlar tarafından olabildiğince korunan ve günümüze kadar aktarılan bu dünya miraslarını, bizden sonraki nesillere tüm güzelliğiyle aktarmak için her bir bireyin azami bilince sahip olması gereklidir.

Doküman No	-SYS-001
Yayın Tarihi	01.06.2024
Revizyon No	00
Revizyon Tarihi	
Sayfa No	36 / 47

## **8. VISIT IN A WAY SUITABLE FOR RELIGIOUS AND CULTURAL SENSITIVITIES**

It is important to comply with certain sensitivities, especially when you go abroad and visit a historical point belonging to a different culture and belief. You should behave respectfully, especially when visiting monuments that have been traumatized in the memories of societies. On the other hand, when visiting historical sites of religious importance, you need to act both respectfully and in accordance with the rules of that belief. For example, when visiting mosques and tombs, you must choose clothing suitable for hijab.

We talked about the general rules that local and foreign tourists must follow when visiting historical tourist areas. You should also take care not to comply with these rules during your touristic trips and avoid damaging historical structures. It is necessary for each individual to have maximum consciousness in order to pass on these world heritages, which have been preserved as much as possible by institutions and handed down to the present day, in all their beauty to the next generations.

### **KORUNAN ALANLARDA UYULMASI ZORUNLU KURALLAR**

Korunan alanlar içerisinde nadir, endemik, nesli tehlikede veya tehlikeye düşebilecek doğal bitki türlerine hiçbir şekilde zarar verilemez. Bu türler toplanamaz, sökülemez ve bazı parçaları kesilemez, yabancı hayvanların yumurtaları toplanamaz ve yuvaları bozulamaz.

Her ne suretle olursa olsun, ziyaretçiler ürettikleri çöpleri geri götürmek zorundadırlar.

Alanları kirletici, flora ve faunaya zarar verici ve faunayı rahatsız edici hiçbir etkinlikte bulunulamaz. - Alanlarda ateş yakılamaz.

Yaban hayat tahrip edilemez.

Korunan alanların özelliklerinin kaybolmasına veya değiştirilmesine sebep olan veya olabilecek her türlü müdahaleler ile toprak, su ve hava kirlenmesi ve benzeri çevre sorunlarına neden olacak iş ve işlemler yapılamaz. Korunan alanlarda ziyaretçiler, belirlenen bölgeler ve güzergâhlar dışına çıkamazlar (Bu husus hem kaynak değerlerinin korunması hem de ziyaretçi güvenliği açısından önemlidir).

Alanların kullanma ve yararlanma şartları ve seviyesi idarece belirlenir ve "taşıma kapasitesinin dışına çıkılamaz.

Korunan alanlarda koruma, yönetim, araştırma, ziyaretçi bilgilendirme ve yönlendirmeye yönelik

hizmet ve tesislerin bu alanlar için yapılan planlar doğrultusunda minimum olumsuz etki oluşturacak şekilde gerçekleştirilmesi öngörülür ve uygulama planları ile gerçekleştirilir.

### **MANDATORY RULES TO BE FOLLOWED IN PROTECTED AREAS**

Rare, endemic, endangered or endangered natural plant species within protected areas cannot be harmed in any way. These species cannot be collected, disassembled or some of their parts cut off, eggs of wild animals cannot be collected and their nests cannot be disturbed.

Under any circumstances, visitors must take back the garbage they produce.

No activities that pollute the areas, damage the flora or disturb the fauna can be carried out. - Fires cannot be lit in the areas.

Wildlife cannot be destroyed.

All kinds of interventions that cause or may cause the loss or change of the characteristics of protected areas, as well as any work or operation that will cause soil, water and air pollution and similar environmental problems, cannot be carried out.



Doküman No	-SYS-001
Yayın Tarihi	01.06.2024
Revizyon No	00
Revizyon Tarihi	
Sayfa No	37 / 47

In protected areas, visitors cannot go beyond the designated areas and routes (This is important for both the protection of resource values and visitor safety).

The conditions and level of use and utilization of the areas are determined by the Administration and "carrying capacity cannot be exceeded.»

It is envisaged that services and facilities for protection, management, research, visitor information and guidance in protected areas will be provided in a way that will create minimum negative impact in line with the plans made for these areas and are carried out with implementation plans.

Sulak alanlarda su rejimini etkileyecek hiçbir faaliyette bulunulamaz.

Sulak alanlara hangi amaçla olursa olsun yabancı tür atılamaz, bırakılamaz ve sulak alanlardan tür toplanamaz.

Bu kurallar Doğa Koruma ve Milli Parklar Genel Müdürlüğü 2007/1 Genelgesi uyarınca hazırlanmış olup genelge hükümlerine aykırı hareket edenlere "2872 sayılı Çevre Kanununda öngörülen cezalar uygulanır. Seyahat acenteleri ve diğer tüzel kişiler hakkında 6831 sayılı Orman Kanunu ile 1330 sayılır.Su Ürünleri Kanunu'nda yasaklanan fiillerin 2873 sayılı Milli Parklar Kanunu'nun uygulandığı yerlerde işlenmesi halinde, cezalar bir misli artırılarak uygulanır. Sürdürülebilir av ve yaban haya yöne mi ve korunan alanların kaynaklarının sürdürülebilirliği, etkin yöne mi, korunması, gelecek nesillere aktarılması ve ziyaretçi güvenliği ile birlikte korunan alanlara gelen ziyaretçilerin izlenmesi ve yönlendirilmesi ile ziyaretçi ihtiyaçlarının ve beklentilerinin tanımlanabilmesi açısından yukarıda belirtilen kuralların eksiksiz uygulanması önem arz etmektedir.

**No activities that will affect the water regime in wetlands can be carried out.**

**Alien species cannot be thrown or released into wetlands for any purpose, and species cannot be collected from wetlands.**

**These rules have been prepared in accordance with the Circular 2007/1 of the General Directorate of Nature Conservation and National Parks, and those who act contrary to the provisions of the circular will be subject to the penalties stipulated in the Environmental Law No. 2872. Regarding travel agencies and other legal entities, it is counted as 1330 with the Forestry Law No. 6831. If the acts prohibited in the Fisheries Law are committed in places where the National Parks Law No. 2873 is applied, the penalties are increased by one fold. It is important to fully implement the above- mentioned rules in terms of sustainable hunting and wildlife management and the sustainability, effective management and protection of the resources of protected areas, their transfer to future generations and visitor safety, as well as monitoring and guiding visitors to protected areas and defining visitor needs and expectations.**

Orman yangını, doğal ya da insani sebeplerden ortaya çıkan yangınların ormanları kısmen veya tamamen yakmasıdır. Yıldırım düşmesi, yanardağ patlaması ve yüksek sıcaklık gibi doğal sebeplerle çıkan yangınlar ile sigara, tarımsal ürünler nedenli çıkan insankaynaklı yangınlar vardır. Ormanların yanması ekolojik olarak birçok zarara sebep olur, iklim değişikliği ve kuraklık bunun başlıca sonuçlarındandır.

Önlemler

Ormanları yangınlara karşı korumak için yapmamız gerekenlerden bazıları ;

Ormanlara cam ve cam kırıkları atılmamalıdır. (Cam, güneş ışığını odaklayabilir.

Doküman No	-SYS-001
Yayın Tarihi	01.06.2024
Revizyon No	00
Revizyon Tarihi	
Sayfa No	38 / 47

Odaklanan ışık tutuşma yoluyla çimenlerin alevlenmesine ve dolayısıyla yangının oluşmasına neden olabilir.

Mangal külleri söndürülmeden dökülmemelidir. Çünkü çimenlerin tutuşarak yangın çıkarma olasılığı vardır. Halk görevli kişiler ve çevre örgütleri tarafından bilinçlendirilmeli, bu konuda seminerler ve konferanslar düzenlenmelidir.

Ormanda ateş yakmamalıyız, yakmak zorundaysak çimensiz bir alanda ateşin etrafına taş koyarak yakmalıyız. İhmal, dikkatsizlik ve doğal nedenler nedeniyle çıkan orman yangınlarının sebepleri sıralaması

Ormanda güvenlik tedbiri almadan ateş yakmak.

Yakılan ateşi söndürmeden bırakmak. Özellikle mangal için yakılan ateşin söndürülmeden bırakılması.

3.Sönmemiş sigara izmariti ve kibriti yere atmak.

4.Orman içinde veya bitişindeki tarlalarda istenmeyen otları veya tarla anızını yakmak.

5.Gece aydınlatma için ormanda ateşle dolaşmak.

Cam ve cam kırıklarını ormanda bırakmak, güneş ışığının camdan yansıyarak otları yakması.

Çocukların orman içinde ateşle oynamaları.

Eğlence veya gösteri için ormanda ateşle bir şeyler yapılması, ateş yakılması.

Tepelik yerlere servi benzeri uzun ağaçlar dikilmesi, bunun sonucunda ağacın yıldırımını çekerek yanması, yangının sıçrayarak yayılması.

Havaya atılan kurşunlu silahlardan meydana gelir. 11.Aşırı sıcaklar ve iklim değişikliğinin etkiler

Kasıtlı çıkarılan orman yangınları

1.Orman içinde yapılan kanunsuz işleri gizlemek için çıkarılan yangınlar.

2.Yabani hayvanları uzaklaştırmak.

Gelir elde etmek.

Tarla büyütme veya tarla alanı açmak için ormanı yakmak veya ormanı bu sebeple yakınca yangının kontrolden çıkması.

A forest fire is a fire caused by natural or human causes that partially or completely destroys forests.

burning. Fires caused by natural causes such as lightning strikes, volcanic eruptions and high temperatures, and human fires caused by smoking, agricultural products caused by wildfires. Burning forests causes a lot of ecological damage, with climate change and drought being the main consequences.

### **Precautions**

Some of the things we need to do to protect forests against fires;

Glass and glass shards should not be thrown into forests. (Glass can focus sunlight. The focused light can cause grass to catch fire through ignition and and may therefore cause a fire).

Barbecue ashes should not be poured before extinguishing. Because there is a possibility that the grass may ignite and start a fire.

Public awareness should be raised by officials and environmental organizations, seminars and conferences should be organized on this issue.

We should not light a fire in the forest, and if we have to light a fire, we should do so by placing stones around the fire in an area without grass.

List of causes of forest fires caused by negligence, carelessness and natural causes

Lighting a fire in the forest without taking safety precautions.

Leaving the fire unextinguished. Especially leaving the fire lit for barbecue unextinguished.

Throwing unextinguished cigarette butts and matches on the ground.

Burning unwanted weeds or stubble in the fields within or adjacent to the forest.

Walking around with fire in the forest for lighting at night.

Leaving glass and broken glass in the forest, sunlight reflecting off the glass and burning the grass. 7.Children playing with fire in the forest.

Doing things with fire in the forest for entertainment or demonstration, lighting fires.

Planting tall trees such as cypresses in hilly areas, as a result of which the tree burns by attracting lightning and the fire spreads.

It is caused by bullets fired into the air. 11.Extreme heat and the effects of climate change Intentional forest fires

Fires set to hide illegal activities in the forest.

To drive away wild animals.

To generate income.

Burning the forest in order to enlarge fields or open fields, or when the forest is burned for this reason and the fire gets out of control.

Doküman No	-SYS-001
Yayın Tarihi	01.06.2024
Revizyon No	00
Revizyon Tarihi	
Sayfa No	42/47

## Çevreye Etkiler

### Parfümlerin zararları nelerdir?

**Parfüm**, birçok kişi için günlük bakım rutininin bir parçasıdır. Ancak, parfümler bazı insanlar için rahatsız edici ve hatta zararlı olabilir. Parfümlerin zararları arasında kimyasal bileşenleri nedeniyle sağlık sorunları ve çevreye zarar verme gibi faktörler yer almaktadır.

Birçok parfüm sentetik kimyasallar içerir ve bu kimyasallar bazı insanlarda alerjik reaksiyonlara ve solunum sorunlarına neden olabilir. Solunum güçlüğü, baş ağrısı, mide bulantısı, göz ve cilt tahrişi gibi semptomlar, parfüm solunanın zararları arasında en dikkat edilmesi gereken noktalardır. Bazı insanlar için parfüm kokusu sinüs problemlerini ve hatta astımı tetikleyebilir. **Yapılan araştırmalara göre uzun süre yoğun parfüm kokusuna maruz kalmak, pasif sigara içiciliği kadar zararlıdır.**

Parfümlerin çevreye zarar verme potansiyeli de mevcuttur. Kimyasallar, parfümlerin üretiminden atıklara kadar birçok aşamada çevreye zarar verebilir. Ayrıca parfümler, hava kirliliğine neden olabilir ve bitki örtüsüne zarar verebilir. Bu parfümlere örnek olarak doldurma parfüm çeşitlerini de verebiliriz. Özetle, parfüm kullanımının bazı insanlar için sağlık sorunlarına, çevreye zarar vermeye ve diğer insanların rahatsızlığına neden olabileceği unutulmamalıdır. Parfümün, özellikle kapalı ortamlarda ve diğer insanların olduğu yerlerde az kullanılması önerilir.



### *What are the harms of perfumes?*

*Perfume is part of the daily care routine for many people. However, perfumes can be irritating and even harmful to some people. Harmful effects of perfumes include factors such as health problems and environmental damage due to their chemical components.*

*Many perfumes contain synthetic chemicals, and these chemicals can cause allergic reactions and respiratory problems in some people. Symptoms such as breathing difficulties, headache, nausea, eye and skin irritation are the most important points to be considered among the harms of breathing perfume. For some people, the smell of perfume can trigger sinus problems and even asthma. According to research, being exposed to intense perfume smells for a long time is as harmful as passive smoking.*

*Perfumes also have the potential to harm the environment. Chemicals can harm the environment at many stages, from the production of perfumes to waste. Additionally, perfumes can cause air pollution and damage vegetation. We can also give refill perfume types as examples of these perfumes.*

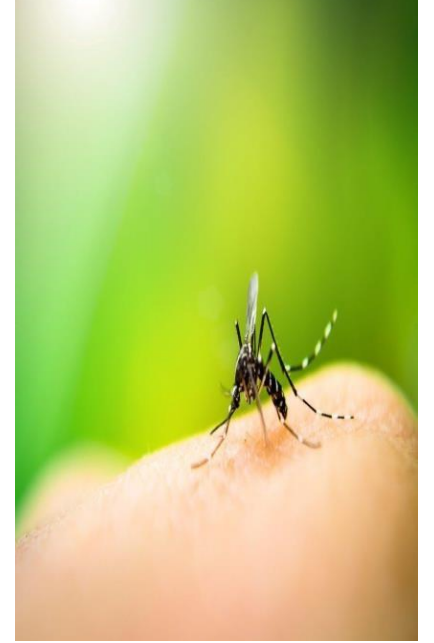
*In summary, it should be noted that the use of perfume can cause health problems for some people, damage to the environment and discomfort for other people. It is recommended to use perfume sparingly, especially in closed environments and places where there are other people.*



Doküman No	-SYS-001
Yayın Tarihi	01.06.2024
Revizyon No	00
Revizyon Tarihi	
Sayfa No	43/47

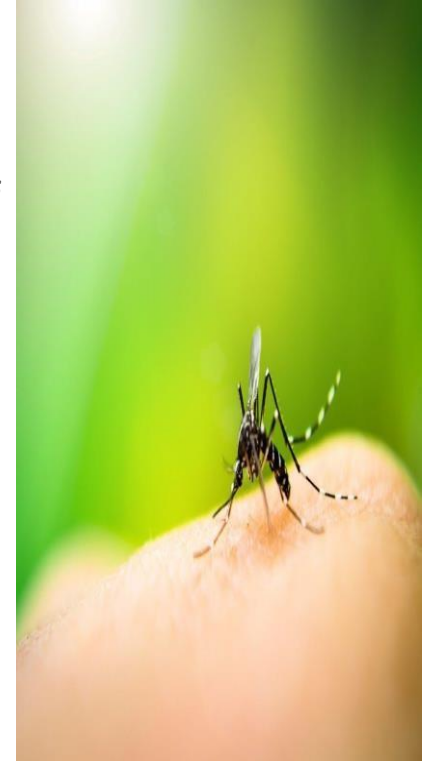
### *Sinek kovucular neden zararlı?*

*Sinek ve böcek ilaçlarında en çok kullanılan kimyasal DEET yani, N,N-dietil-meta-toluamid adlı bir kimyasaldır. 1940'lı yıllarda Amerikan ordusu tarafından geliştirilen ve patenti alınan bu zehrin beyin hücrelerini etkilediğini gösteren araştırmalar var. Sinek kovucu spreyleyen hemen hepsinin aktif maddesi DEET'dir. Bu kimyasalın ne kadar tehlikeli olduğunu gösteren pek çok bilimsel yayın var. Mesela uzun süre DEET'e maruz bırakılan farelerde davranışsal bozukluklar ve ölüm gibi etkiler gözleniyor. Yani bu zehirleri çocuğunuzun solumasını, tenine değmesini istemezsiniz. Aktif maddesi DEET olan sinek kovucuların alerjik reaksiyonlara, nöbetlere neden olduğu ispatlanmıştır. Özellikle küçük çocuklarda risk daha da büyük. Bu ilaçların konsantrasyonu olumsuz etkilediği, hafıza sorunlarına ve öğrenme güçlüğüne neden olduğu da biliniyor.*



### *Why are fly repellents harmful?*

*The most commonly used chemical in fly and insecticides is a chemical called DEET, that is, N,N-diethyl-meta-toluamide. There are studies showing that this poison, developed and patented by the American army in the 1940s, affects brain cells. The active ingredient of almost all fly repellent sprays is DEET. There are many scientific publications showing how dangerous this chemical is. For example, effects such as behavioral disorders and death are observed in mice exposed to DEET for a long time. In other words, you do not want your child to breathe these poisons or touch their skin. It has been proven that fly repellents whose active ingredient is DEET cause allergic reactions and seizures. The risk is even greater, especially in young children. It is also known that these drugs negatively affect concentration and cause memory problems and learning difficulties.*





Doküman No	-SYS-001
Yayın Tarihi	01.06.2024
Revizyon No	00
Revizyon Tarihi	
Sayfa No	44/47

**Güneş Kreminin Deniz ve Mercanlara Etkisi**  
Denizler ve okyanuslar, dünya üzerindeki biyolojik çeşitlilik açısından oldukça zengin ekosistemlerdir. Ancak, bu hassas ekosistemler, insan faaliyetlerinin neden olduğu çevresel değişikliklerle karşı karşıyadır. Güneş kremleri de bu etkilerden biri olabilir. Güneş kremleri içerisindeki bazı kimyasal maddelerin deniz yaşamı ve mercanlar üzerinde olumsuz etkilere yol açtığı bilinmektedir.



#### Zararlı Güneş Kremleri

Deniz ekosistemlerine zarar verebileceği düşünülen bazı güneş kremleri şunlardır:

- 1. Oksibenzon İçeren Güneş Kremleri**  
Oksibenzon, güneş kremlerinde yaygın olarak kullanılan bir kimyasal filtre maddesidir. Ancak, oksibenzon içeren güneş kremleri, mercanların beyazlatılmasına neden olabilir. Bu nedenle, deniz ekosistemlerine olan etkisi nedeniyle oksibenzon içeren güneş kremlerinden kaçınılmalıdır.
- 2. Octinoxate İçeren Güneş Kremleri**  
Octinoxate, UV ışınlarına karşı etkili koruma sağlayan bir başka kimyasal maddedir ve güneş kremlerinde sıkça kullanılır. Ancak, bazı deniz organizmaları üzerinde olumsuz etkileri olduğu düşünülmektedir. Dolayısıyla, okyanus yaşamını korumak adına octinoxate içeren güneş kremlerinden uzak durulmalıdır.
- 3. Paraben İçeren Güneş Kremleri**  
Parabenler, güneş kremleri ve kozmetik ürünlerde koruyucu olarak kullanılan yaygın kimyasallardır. Ancak, parabenlerin deniz ekosistemlerine zarar verme potansiyeli olduğu düşünülmektedir. Bu nedenle, çevre dostu bir yaklaşım benimseyerek paraben içeren güneş kremlerinden uzak durulmalıdır.

***The Effect of Sunscreen on Seas and Corals Seas and oceans are biological sources on Earth. They are ecosystems that are very rich in diversity. However, These fragile ecosystems face environmental changes caused by human activities. Sunscreens may also be one of these effects. It is known that some chemicals in sunscreens cause negative effects on marine life and corals.***



#### ***Harmful Sunscreens***

***Some sunscreens thought to harm marine ecosystems include:***

##### ***Sunscreens Containing Oxybenzone***

***Oxybenzone is a commonly used sunscreen.***

***It is a chemical filter material. However, sunscreens containing oxybenzone may cause coral bleaching. Therefore, sunscreens containing oxybenzone should be avoided due to its impact on marine ecosystems.***

##### ***Sunscreens Containing Octinoxate***

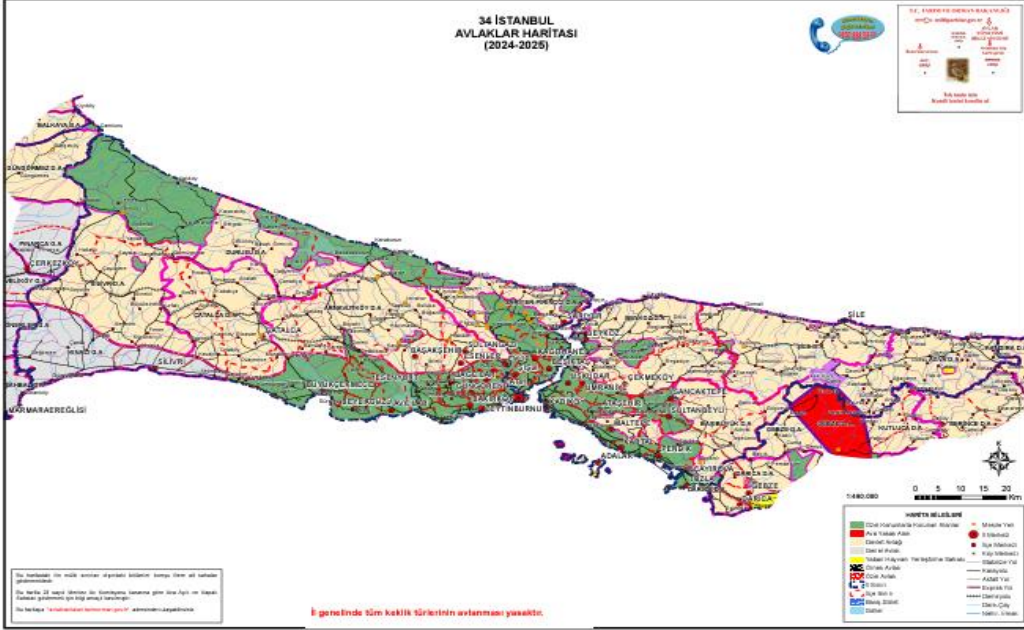
***Octinoxate is another chemical that provides effective protection against UV rays and is frequently used in sunscreens. However, it is thought to have adverse effects on some marine organisms. Therefore, to protect ocean life, sunscreens containing octinoxate should be avoided.***

##### ***Sunscreens Containing Paraben***

***Parabens are common chemicals used as preservatives in sunscreens and cosmetic products. However, parabens are thought to have the potential to harm marine ecosystems. Therefore, sunscreens containing paraben should be avoided by adopting an environmentally friendly approach.***

Doküman No	-SYS-001
Yayın Tarihi	01.06.2024
Revizyon No	00
Revizyon Tarihi	
Sayfa No	45/47

## AVLAK ALAN VE BİYOÇEŞİTLİLİK



## İSTANBUL'UN FAUNASI

Zengin tabiat yapısı, meşe, kestane, çınar ağaçlarının sardığı, makiliklerle kaplı adanın dağları, koynunda hatırı sayılır bir yaban hayatı da barındırmaktadır. Ada Tavşanı başta olmak üzere, keklik, çulluk vb. av hayvanlarının yanı sıra, koruma altındaki Puhu Kuşu, sayıları tam bilinmemekle birlikte Tilki ve 5-6 gruptan oluşan Yılkılar (özgür at) özgürce dolaşırlar.

Ada Tavşanı; gri renkli bir cins Avustralya tavşanıdır. 19.yy. ikinci yarısında İstanbul'daki İngiliz aileler yaz aylarında Marmara Adası'na gelip tatil yaparlarmış. Avustralya'dan getirilen ada tavşanlarını kafesle Marmara'ya getirip beslerlermiş. Bu hayvanın eti çok lezzetliymiş ve zaman zaman kesip yemeklerinde kullanırlarmış. Evlerinde kaldıkları Rum ailelerin bahçelerinde bunları üretmeye çalışırlarmış. Besi tavşanları bazen üretim alanlarından kaçarak gözden kaybolurmuş. Her yaz bu geliş gidişler tekrarlandığı gibi tavşan üretme işlemine de devam edilirmiş. Bugün ada dağlarında ve alçak tepelerde görülen gri kırçillı renge sahip bu tavşanlar doğal ortamda hızla üremişlerdir. Zaman zaman sayılarında azalmalar görünse de hatırı sayılır bir popülasyona sahiptirler.

Çernobil Nükleer felaketinden sonra sayıları oldukça azalan ada tavşanları günümüzde hala avlanmaktadır. Asmalı Köyü tepelerinden 'Kastirela Manastırı'na kadar olan bölge yoğun görüldükleri yerlerdendir. Dağlarda gezen küçükbaş hayvan sahipleri ve avcılardan edindiğim bilgiye göre adada rastlanılan Tilki; koyu sarı-kızıl çalan renktedir. İnsan gördüğü anda ise bulunduğu ortamı hızla terk ettiğinden, yakınına kadar sokulmak pek mümkün olamamıştır. Ada geniş yeşil alanlara ve su kaynaklarına sahiptir. Bu sayede göçmen kuşların yüzyıllardır durup dinlendiği bir yer olagelmıştır. Örneğin göç mevsiminde kafilelerle dalga dalga ilerleyen Pelikan sürülerinin geçişleri izlenebilir.



## SÜRDÜRÜLEBİLİRLİK YÖNETİM SİSTEMİ

Bütün bu canlı çeşitliliği içinde bir Kunduz avı söylencesi vardı ki, bana hep ilginç gelmiştir. Marmara Adası'nda balıkçılık yüzyıllardır en önemli geçim kaynaklarından birisidir. 1970'li yılların sonuna kadar 'Kılıç Balığı' avcılığının dahi yapıldığı bu sularda, Akdeniz Foku'nun yaşadığını bilimsel çalışmalardan ve halkın anlattıklarından az çok bilmekteyiz. Ancak bazı ailelerin geçimlerini kara avcılığı yaparak sağlamakta olduğunu ve kunduz avcılığı ile iştiğal ettikleri de dilden dile aktarılmaktadır.

Görsel bir materyale sahip olmamakla birlikte sanki tek bir ağızdan çıkmışçasına 'Kunduz' avından bahsediyordu konuştuğum tüm Marmaralılar. Bu kunduz hikayesini çözmeye kararlıyım. Fakat araştırmalarım beni bir başka canlıya, Su Samuru (Lutra) veya (Sea Otter) Deniz Samuru'na doğru yöneltti.

Çünkü Kunduz akarsu ve göllerde yaşayan, dere üzerine günümüz baraj teknolojisinin atası sayılabilecek nitelikte barajlar inşa edip, bu yapay göletlerde yaşamını sürdüren, ağaç kabukları ve ot tüketen kemirgen bir memeli türüydü. Kunduz'lar çift halinde yaşayıp yılda ortalama 400 ağacı devirerek, yuva ve baraj yapımında kullanabilmekteydi. Yuvalarına giriş ise sadece suyoluyla yapılabilmekteydi. İnsanlara yaklaşmaz, bir tehlike sezdiğinde ise kalın deri ile kaplı yassı kuyruklarını yere vurarak ses çıkartır ve aile bireylerini tehlikeye karşı uyarırlar. Oysa adalıların anlattıklarıyla bilimin söyledikleri birbirinden çok farklıydı. Somut verilerden yola çıkarsak da Kunduz'un yaşayabileceği büyüklükte bir göl veya yüksek debiye sahip derelerin Marmara Adası'nda olmadığı gerçeği ile karşılaşırız. Ki yılda 200 ağacı bir tek kunduzun devirebildiğini düşünürsek, yıllar içinde dere yataklarının tamamen çıplak kalması gerekirdi. Dolayısıyla akla pek yatkın gelmiyor.

Yerel kaynakları incelediğimde, Tekirdağ, Çanakkale-Gelibolu, Yalova ve Karabiga sahillerinde Su Samuru görüldüğüne dair bilgilere hatta görüntülere rastladım. Su samuru (Lutra Lutra) arka ayakları perdeli olduğu için iyi bir yüzücüdür, kuyruğu ise dümen vazifesi görür. Vücudu kahverengi kalın bir kürk ile kaplıdır. Değerli kürkü sebebiyle nesli tükenme tehlikesiyle karşı karşıyadır. Bu nedenle Türkiye'de de avlanması yasaklanmıştır! Sazlık alanlarda, her türlü ırmak, nehir göl ve deniz gibi habitatlarda bulunabilen, göl ve akarsu kenarına kazdığı çukurlarda yaşayan, balık, kabuklu su canlıları tüketen 'Sansargiller' familyasına ait memeli, etobur bir canlıdır. Hatta aç kaldığı vakit alabalık tesislerine girdiği, kümes hayvanlarıyla beslendiği de bilinmektedir. Ada yüzlü insanların anlattıkları ışığında su samurunun nerelerde yaşadığı, nerelerde görünüp avlandığı, bu avcılıktan kimlerin gelir elde ettiğini nasıl beslendiklerini büyük bir merakla araştırıp öğrendim.

Öğrendiğim bu bilgiler, Su Samuru'nun denizde yaşayan cinsine (Sea Otter) daha yakın görünüyordu. Çünkü balıkçı İbrahim Pala, avcılar tarafından vurulmuş iki Su Samurunu sudan çıktıkları an gördüğünü, 1-1,5 metre boyunda koyu kahve hatta Siyaha kaçık renkte olduğunu anlatmıştı.

Pervin Özenç ise; Su Samuru'nun yuvasını, Marmara mezarlığı içine veya bugün park alanı olarak düzenlemesi yapılan mezarlık önündeki eski kumul plaja ağaç kovukları arasına yaptığını, tıpkı Kuzey Pasifik Okyanusu'nun kuzey ve batı sahilinde yaşayan Deniz Samurları gibi beslenmek için araç kullandığını yani, su yüzeyinde sırtüstü yatarak göğsüne yassıca bir taş koyduğunu, elindeki midyeyi sertçe ardı ardına bu taşla vurarak kırdığı ve elleriyle ayıklayarak yediğini anlatması bana hem inanılmaz hem de komik gelmişti. Ne yalan söyleyeyim abarttığını bile düşünmüştüm. Ama çekilmiş belgesellerde bire bir bu görüntüleri izleyince gözlerime inanmamıştım.

Diğer bir tanık İsmail Mersin ise Liman inşaatı sırasında Su samurunu sırtüstü yüzerken gördüğünü, yengeç ve balık ile beslendiğini anlatmıştı. Marmara Merkezde Su samuru avcılığı Katipaki Mustafa (Özkaya), Piçaz Ali (Gören), Kuvvit

## SÜRDÜRÜLEBİLİRLİK YÖNETİM SİSTEMİ

Mehmet (Gören), Kunel Ahmet (Gören), Fafut Mustafa (Geyik) tarafından yapılmaktaydı.

Pusuya yatılan bazı bölgeler ise şunlardı; Birincisi Aba burnundaki sazlık alan ve çevresi, Merkez Mezarlığı önündeki ince kumul plaj, Kamara Mevkiinde bu gün Dekorator Mazhar Resmor'un evinin altındaki sazlık ve Davulcu Taşları, Balıkçı Barınağı Mendireği, Et ve Balık Kurumu buzhanesine ait eski iskele, Kerasya (Kirazlık) Deresi ve çevresiydi. Genel itibariyle derelerin denize döküldüğü alanlarda görülmekteydiler. Hatta Babamın yakın arkadaşı Hasan Mersin çıplak elle bugün sahil çaybahçelerinin olduğu yerde Samuru yüzerken yakalamış ve masadaki arkadaşlarını korkutup şaka yaptıktan sonra suya geri bırakmıştı. Su Samuru avcılığının ehli 'Piçaz lakaplı Ali Gören'di. Deri yüzme ve tulum çıkarma işlemlerini o yapıyordu. Vurulan hayvanların derilerini kurutarak biriktiriyor, daha sonra da İstanbul'a götürerek satıyordu.

Bunun dışında Kılazak (Topağaç Köyü)nde avcılık yapanlar da avladıkları hayvanların kürkünü biriktirip satarlardı. Peki adalılar Su Samuruna niçin Kunduz demekteydiler? Bu soruya ancak şöyle yanıt bulabiliyorum; Ada'da Alamana ve İğrip ile balıkçılık yaptıkları sandallara halk dilinde Piyade denmekte. Ancak ağıcılıkta kullanılan bu sandalların literatürdeki ismi 'Kancabaş' veya 'Alamana Kayığı'dır. Aslında Piyade ve Kancabaş, yapısal ve kullanım açısından birbirinden çok farklı sandallardır. Kunduz ve Su Samuru'nun kürklü ve yüzen bir canlı olduğu benzerliğinden yola çıkarsak, yanlış isim verme olarak kabul edebiliriz.

Su Samuru'nun doğal yaşam alanı olan Marmara Adası'na nasıl geldiği ve ne zamandan beri görülmeye başlandığı bilinmemektedir. Uzun yıllar avcılığının yapıldığı aşikar. Bico Hilmi (Kırık) anısı ise, Gelibolu'lu balıkçıların teknelerine çıkan su samurlarını beslediklerine dair söylencelerine benziyordu. "Evlenmeden önceydi, 13-14 yaşlarındayken amcamların balıkçı teknesiyle Aba sahilinde Doktor Faruk'un oteli hizalarında gün ağarırken voli yaptık. Ağları kaldırdık ki sardalya barç... Hava sakin ve deniz kırıltısızdı.. Sandalı küpeştelere varıncaya dek sardalya ile doldurdular ve ağır ağır Toksöz'lerin balık mağazasına kadar balıkları götürmemi istediler. Asıldım Küreklere.. Birden kayığın kış bodoslamasına doğru suyun üzerinde bir baş belirdi. Çocukluk işte.. Hem kürek çekiyordum hem de avuç avuç sardalya atıyordum bu Su Samuruna. Dalıp-çıkıp yüzüyordu. Ta ki Toksöz Tuzlu Balık Mağazası iskelesine kadar beni takip etti. Sandalı yanaştırdığımda ise Kole Burnuna doğru yüzerek gözden kayboldu." diyerek bitiriyor anısını usta balıkçı.

Karabiga Sahillerine yapılması planlanan Kömürlü Termik Santrallerin Akdeniz Foku habitat alanlarına vereceği zararı her fırsatta dile getiren çevreci ve bilim adamlarının vaktiyle Marmara Denizi'nde ve Marmara Adası'nda yaşayan Su Samuru'ndan acaba haberleri var mıydı? Yıllar sonra Çanakkale ve Tekirdağ'da tekrar karşılaşılan Su Samurları'nın yaşam alanlarına dair sıkı bir çalışma yapılması gerek. Zira bu bölgede hala deniz ürünleri avlanmakta ve insan elinin değmediği, ıssız koylar bulunmaktadır. Adalarımızda Kunduz'un yaşamadığını kabul etsek de, Avşa Adası Araplar (Yığıtler) Köyü yakınlarındaki 'Kunduz Suyu' diye tabir edilen voli yerinin bu ismi nasıl aldığı ise araştırmaya değer bir ayrıntıdır.

## **İSTANBUL'UN SU ALTI YAŞAMI**

**Banyo Süngeri**

Kayalık zeminleri tercih ederler. 50-60 metre derinliklerde bulunurlar. Plankton, küçük organizmalar ve organik maddeler ile beslenirler.

### **Siyah Mercan**

30 ile 100 metre derinliklerde, gölgeli ve sert zeminlerde görülürler. Takı yapımında kullanılırlar.

### **Denizati**

Tüm denizlerimizde bulunurlar. Alglerin bol olduğu alanlarda, Posidonia deniz çayırının olduğu bölgelerde yaşarlar. Genellikle sığ sularda, 0-10 metre derinliklerde bulunurlar. Bazı balıkların yumurtaları ve küçük omurgasızlarla beslenirler.

### **Denizanası**

Medüzlerin beyinleri yoktur. Bunun yerine sinir sistemleri ışığa ve kokuya duyarlı şekilde gelişmiştir. Küçük balıklarla ve diğer küçük deniz canlılarıyla beslenirler.

### **BARBUNYA**

Sıcak ve ılık denizlerin kumlu, çamurlu sahillerinde 300 metreye varan derinliklerinde sürüler halinde yaşar.

### **ÇİPURA**

Yaz devresinde sığlarda, kış aylarında da 35-40 metre derinliklerde yaşar. İki yaşının üstündekiler daha da derinlere iner.

### **EŞKİNA**

Sıcak ve ılıman denizlerin 100-150 metre taşlık, kayalık ve mercanlı bölgelerinde yaşar. Aynı zamanda taşbalığı ve mavruşgil balığı olarak da tanınır.

### **GELİNCİK**

Sıcak ve ılıman suların taşlık, kayalık diplerinde sahillere yakın yaşar. Balık yavruları ve kabuklularla beslenir. Çevik, yırtıcı ve saldırganıdır.

### **GÜMÜŞ**

Gündüzleri 30-40 metre derinlerde, geceleri yüzeye yakınlarda dolaşır. Su yüzeyine yakın, sürü halinde dolaşırken su kuşlarına yem olur.

### **HAMSI**

Sürüler halinde yaşar. Gündüzleri 30-40 metre derinlerde, geceleri yüzeye yakınlarda dolaşır.

### **İSKORPİT**

Yaşamı aynı aileden olan Lipsoz'un aynıdır. Farkları, iskorpitin lipsoza göre daha küçük olması ve renginin koyuluğudur.

### **İSTAVRİT**

Gezici balıklardır. Hamsi, çaça, çamuka gibi küçük balıkların yavrularıyla beslenir. Mayıs-Ağustos arası sürüler halinde ürer.

### **İZMARİT**

Hareketli ve kurnazdır. Yaz aylarında sahillere kadar sokulur. Üst, ön dikenleri tehlikelidir.

### **KALKAN**

Bir dip balığı olan kalkana Boğazlar, Marmara, Ege ve Akdeniz'de seyrek rastlanır. Gezici balık değildir. Bütün hayatı dipte yatmakla geçer.

### **KARAGÖZ**

Marmara ve Ege'de ılıman suların kayalıklarında yaşayan, bol bulunan ve sevilen yerli balıklarımızdandır. Sürüler halinde yaşar.

### **KOLYOZ**

Bütün denizlerimizde bulunmakla beraber daha çok Marmara balığı sayılır. Büyük Okyanus'ta da sürüler halinde yaşar.

### **KUPES**

Altın kuşak da denir. ılıman ve sıcak denizlerde yaşar. Yosunlar, balık yavruları ve kabuklularla beslenir.

### **LEVREK**

Denizlerimizde ve denizlerin nehirlerle karışımı acı su bölgelerinde yaşar. Fazla gezici olmayan levrek, Gençken gruplar halinde, sonraları tek başına yaşar.

### **LÜFER**

Gezici balıklardan olan lüfer, Karadeniz'le Ege Denizi arasında dolaşır. suların 10-200 metre derinliklerinde yaşar. Üremeleri, bahar sonu ile yaz başıdır.

## **İSTANBUL'UN FLORASI**

Türkiye'nin en büyük metropolü olan İstanbul kenti, aynı zamanda bütün ülkenin sanayi ve finansal gelişim merkezi olma özelliğine sahiptir. Kenti sembolize eden tarihi ve kültürel değerlerin önemi yanında, Akdeniz ile Avrupa-Sibirya fitocoğrafya bölgeleri arasındaki geçiş zorunda konumlanması ve farklı peyzaj özelliklerine sahip olması nedeniyle, kentin floral zenginliği ve biyolojik çeşitliliği de dikkate değer niteliktedir. İstanbul Orta Avrupa ile Akdeniz iklim rejimleri arasındaki geçiş noktasında bulunması nedeniyle biyolojik çeşitlilik ve doğal habitatların yaşam alanlarının çeşitliliği bakımından önemli bir potansiyele sahiptir. Bunun yanında tarih boyunca üzerinde yaşayan çeşitli medeniyetler İstanbul'a kültürel açıdan ölçülemeyecek derecede zenginlik katmıştır. Bu kültürel etkileşim, çeşitli zamanlarda kente getirilen ve dikilen bitki türlerinin çeşitliliğini de etkilemiştir.

İstanbul'un bitki örtüsü, farklı iklim ve toprak koşullarına bağlı olarak çeşitlilik gösterir. Şehir, çam ormanlarından Akdeniz florasına, kıyı ekosistemlerinden kentsel parklara kadar geniş bir bitki çeşitliliği sunar. Boğazlar boyunca yer alan yeşil alanlar, kentin akciğerlerini oluştururken, Adalar'ın doğal güzellikleri de ender bulunan bitki türlerine ev sahipliği yapar. Şehrin parkları ve bahçeleri, yerli ve egzotik bitki türlerinin yanı sıra çeşitli ağaç, çalı ve çiçeklerle renklenir. İstanbul, çeşitli iklim ve toprak koşullarına sahip olduğu için zengin bir bitki biyoçeşitliliğine ev sahipliği yapar. Şehirde birbirinden farklı habitatlar bulunur ve bu habitatlar çeşitli bitki türlerinin yetişmesine olanak tanır. İşte İstanbul'da sıkça rastlanan bitki biyoçeşitliliğine örnekler:

**Ormanlık Alanlar:** İstanbul'un kuzeyinde ve doğusunda yer alan ormanlık alanlar, çam, meşe, kestane, gürgen gibi ağaç türlerine ev sahipliği yapar. Bu bölgelerde aynı zamanda çeşitli çalı ve otsu bitki türleri de bulunur.

**Sulak Alanlar:** İstanbul'da sulak alanlar, göletler, dere kenarları ve sulak çayırlar gibi bölgelerde çeşitli bitki türleri yetişir. Özellikle sazlıklar, kamışlar, nilüferler ve su kenarlarında sıklıkla rastlanan diğer bitkiler sulak alan biyoçeşitliliğinin önemli bir parçasını oluşturur.

**Parklar ve Bahçeler:** Şehrin çeşitli noktalarında bulunan parklar ve bahçeler, yerel ve egzotik bitki türlerine ev sahipliği yapar. Parklarda ağaçlar, çalılar, çiçekler ve çimler gibi pek çok bitki türü yetiştirilir ve şehrin biyoçeşitliliğine katkıda bulunur.

**Adalar ve Yeşil Alanlar:** İstanbul'un Adaları, doğal güzellikleri ve yeşil alanlarıyla

## SÜRDÜRÜLEBİLİRLİK YÖNETİM SİSTEMİ

ünlüdür. Burada yerel bitki örtüsüne ek olarak süs bitkileri ve egzotik bitki türleri de bulunur.

Tarım Alanları: İstanbul'un çevresinde bulunan tarım alanları, tahıllar, sebzeler, meyveler ve şifalı bitkiler gibi çeşitli bitki türlerinin yetiştirilmesine olanak tanır.

### **DOĞU RAZYASI**

Dünya üzerinde çok sınırlı bir yayılışa sahip olan bu tür, Yunanistan'ın kuzeydoğusu ile Türkiye'nin kuzey batısında doğal olarak yetişir.

### **İSTANBUL YILAN YASTIĞI**

Türkiye'de yalnızca Trakya'da 1 ve İstanbul çevresinde 2 yerde yetiştiği bilinmektedir. İstanbul'da yetiştiği alanlar şehirleşme nedeniyle tehdit altındadır.

### **SAHİL ASPERULASI**

İstanbul'un Karadeniz kıyılarındaki kum tepeciklerinde görülen, gelişimi yavaş çok yıllık bir kumul bitkisidir.

### **İSTANBUL UNLUCASI**

Tek yıllık bir bitkidir ve sahilde yetişen endemik türdür. İstanbul'un Marmara denizi kıyıları kumul alanlarında az sayıda barınmaktadır.

### **KUM İNCİSİ**

Sonbaharda çiçeklenen çok yıllık bir türdür. Karadeniz'in güneybatı kıyılarındaki (Türkiye ve Bulgaristan kıyıları) kum tepeciklerinde az sayıda ve Türkiye'nin Kuzey Ege kıyılarında sadece 3 kolonisine rastlanmıştır.

### **PENDİK SARIOTU**

Bir yıl yaşayabilen bu bitkiye, ilin özellikle killi topraklara sahip meralarında rastlanmıştır. 1895 yılında Pendik'ten toplanan örneklerle dünyaya tanıtılan türün, ilk toplandığı ortam kentin aşırı büyümesi sonucunda tahrip edilmiştir.

### **ÇATALCA PEYGAMBER ÇİÇEĞİ**

Nemli fundalık ve bataklık alanlarda yetişen çok yıllık bir bitkidir. İstanbul'un Avrupa yakasının kuzey bölgelerinde iyi gelişmiş popülasyonlarına rastlanmaktadır. Asya yakasında ise Aydos Dağı, bu türe ev sahipliği yapar.

### **DİKENSİZ PEYGAMBER ÇİÇEĞİ**

İstanbul'un Asya yakasındaki fundalıklarda, kuru kayalıkların üzerinde yetişen çok yıllık bir türdür.

### **KİLYOS PEYGAMBER ÇİÇEĞİ**

Türkiye'de Karadeniz'in güneybatı kıyılarının kumul tepelerinde görülen yapraklı çok yıllık endemik bir türüdür. Dünya popülasyonunun büyük bir bölümü İstanbul'un özellikle kumul tepelerinde çok yaygındır.

### **ÇOKBAŞLI KÖYGÖÇÜREN**

İstanbul'un kuru bataklık ve fundalıklarında bulunan endemik, uzun boylu ve çok yıllık bir türdür.

### **KADIKÖY ACI ÇİĞDEMI**

İlin özellikle kayalık, yüksek tepecik ve fundalıklarında yetişen sonbaharda çiçek açan bir soğanlı bitki türüdür. En geniş popülasyonları Asya yakasında yer alır, ayrıca İkitelli civarında az sayıda örneğine rastlamak mümkündür.

### **NARİN ACI ÇİĞDEM**

Nemli fundalık ve mera alanlarında yetişen bir soğanlı bitkidir. Sonbaharda çiçek açan ve dünyada tek yetişme alanı İstanbul olan acı çiğdem türüdür. Kemerburgaz hariç ilde özellikle Asya yakasında az sayıda görülür.

### **İSTANBUL ÇİĞDEMI**

Genellikle açık fundalık alanlarda erken ilkbaharda çiçek açan bir çiğdem türüdür. İlin Asya yakasında üç yerde sınırlı sayıda yetişmektedir.

### **ÜMRANIYE ÇİĞDEMI**

İstanbul'un nemli fundalıklarında, çayırılık ve nemli kayalıklarında yetişir. Erken ilkbaharda küçük büyük çiçekler açan bir çiğdem türüdür. Bu soğanlı bitki, dünyada yalnızca Türkiye'de yetişir ve en önemli popülasyonu İstanbul'dadır.

### **SAHİL SARMAŞIĞI**

Kıyı kumullarında yetişen sürünücü gövdeli çok yıllık bir türdür. Avrupa'daki 6 popülasyonun 4'ü İstanbul'dadır.

### **YARIMBURGAZ HARDALI**

İlk kez Halkalı ve Yarımburgaz'dan toplanan örneklerle dünyaya tanıtılan, kaya üzerinde yaşayan çok yıllık bir türdür. Bu türün en iyi popülasyonları İstanbul'dadır.

### **BAHÇEŞEHİR KÜRESİ**

Bataklık ve çayırlarda yetişen boylu çok yıllık bir bitkidir. İstanbul ilinde 3 alanda yetişmektedir.

### **İSTANBUL BİNBİRDELİKOTU**

İstanbul'un çevresinde kireçtaşlı meralarda yetişen çok yıllık bir türdür. Bu tür, ilk örneğinin toplandığı Halkalı çevresindeki hızlı kentleşme nedeniyle bu yörede ortadan kalkmıştır.

### **KUMUL ÇİVİTOTU**

Çok yıllık endemik bir türdür. Türkiye'nin Karadeniz kıyı kumullarında yetiştiği bilinen 6 alandan 4'ü İstanbul'dandır.

### **KİLYOS MORU**

Kıyı kumullarının bu ilgi çekici türü bilim dünyasına ilk kez Kilyos ve Riva'dan toplanan örneklerle tanıtıldığı için bu tür Kilyos adını almıştır. İstanbul kıyı kumullarında bol olarak yetişir.

### **İSTANBUL BALLIBASI**

Çoğunlukla tarım alanlarında yetişen çok yıllık bir türdür. Bu bitkinin 5 alanda yetiştiği kaydedilmiş olmasına rağmen 1936 yılından sonra toplanan örneğe rastlanmamış.

### **İSTANBUL NAZENDESİ**

Güzel görünümlü çok yıllık bu yabancı bezelye türü, Türkiye'nin Kuzeybatısı ve özellikle bol miktarda İstanbul'un Asya yakasında yetişen endemik bir türdür.

### **İSTANBUL KETENİ**

Kireçtaşlı meralarda yetişen çok yıllık bir keten türüdür. Türkiye'de özellikle İstanbul ilinin batı ucunda toplanmıştır.

### **BOĞAZIÇI KETENİ**

Kireçtaşlı mera alanlarında ve sabit kıyı kumullarında yetişen bu keten türü, İstanbul ilinin batı sınırı boyunca ve Boğaziçi'nin girişine yakın Riva'da sınırlı yayılışa sahiptir.

### **HALKALI EMZİKOTU**

Açık kireçtaşlı meralarda yetişen iki yıllık bir türdür. Popülasyonları, İstanbul'un endemik türlerini barındıran kireçtaşlı mera alanlarında sınırlı sayıdadır.

### **KIYI KEREVİZİ**

Kıyı kumullarında az sayıda yetişen ve sürünücü gövdesi olan bu tür, Türkiye'nin Karadeniz kıyılarının güneybatısı için endemik olarak kabul edilebilir. Çünkü Yunanistan'da yetiştiği hakkındaki kayıt şüphelidir. Türkiye'de 15 kadar popülasyonu bilinmektedir.

### **KIYI ROKASI**

Hardal bitkisinin ait olduğu familyanın bir üyesi olan türün Yeşilköy ve Kilyos'tan toplanan örnekleri vardır. Ancak son yıllarda İstanbul'da yetiştiği hakkında bir kayıt yoktur.

### **KARADENİZ SALKIMI**

Kıyı kumullarında çok yıllık endemik bir türdür. Popülasyonlarının çoğu 14 alanın 11'i İstanbul sınırları içinde bulunur.

### **BOĞAZIÇI KAFESOTU**

Orman ve tarla kenarlarında yetişen çok yıllık, endemik bir türdür. Beykoz'un sırtlarına uzanan vadilerde 5 alanda yetişmektedir. Bulgaristan sınırına yakın Dereköy'de de bir alanda rastlanmıştır.

### **TRAKYA MİNESİ**

Kireçtaşı meralarda ve baltalık ormanlarda sınırlı sayılarda yetişen çok yıllık bir türdür. İstanbul'un Avrupa yakasında nispeten bol olarak bulunmasına rağmen, İstanbul'un Asya yakasına ait bir kayıt yoktur.

### **RİVA SIĞIRKUYRUĞU**

Zor büyüyen ve kısa ömürlü olan çok yıllık bir türdür. Salkım şeklinde çiçekleri, sarı, yeşil, kahverengi ve mor renklerin karışımıdır. Kurak fundalık ve asidik yapılı kayalıkları tercih eder.

### **SAHİL SIĞIRKUYRUĞU**

İlk olarak 1890 yılında Kilyos'ta toplanan örnekleri ile bilim dünyasına tanıtılmıştır. Bugün Türkiye'nin kuzeybatısında birkaç kıyı kumulu üzerinde yetişmektedir.



## **İSTANBUL' A ULAŞIM YOLLARI**

Türkiye'nin manevi başkenti İstanbul'a gitmeyi ve görmeyi herkes ister öyle değil mi? Türkiye'nin en kalabalık ve en hareketli şehri olmasına rağmen insanlar buraya gelmekten kendilerini alıkoyamıyorlar. Çünkü İstanbul, söylendiği kadar büyüleyici ve kozmopolit bir şehir. Her dinden, dilden, ulustan insan var ve bu çeşitlilik şehrin en önemli özelliği. Yüksek binalarının gölgesinde yaşayan milyonlarca insan var. Zengini olduğu kadar fakiri, mutlusu olduğu kadar üzgünü de bu şehirde. Bu sebeple İstanbul'a gitmek istediğiniz zamanı seçmekte zorlanabilirsiniz. Ancak unutmayın ki her mevsim, her gündüz ve her gece İstanbul sizi etkilemeyi başaracaktır.

Peki İstanbul'a nasıl gidebilirsiniz? İstanbul'a diğer illerimizden farklı havayolları şirketleri kalkış yapan birçok uçak mevcut. Başta İzmir, Antalya, Ankara gibi şehirlerimiz olmak üzere içinde havaalanı bulunan hemen hemen her ilimizden metropol şehir İstanbul'a uçuş yapılabilir. Yurt dışından gelecek misafirler ise İstanbul'a hemen hemen her ülkeden kalkan direkt ya da aktarmalı uçuşları bulabilirler.

İstanbul Havalimanı'na yapılan uçuşlar sonrasında, şehrin merkeze ulaşmak için Havaist otobüsleri ya da toplu taşıma olarak otobüs tercih edilebilir. Ayrıca ülkemizin diğer illerinden karayolu kullanarak otobüs hatları ile de İstanbul'a ulaşmak mümkündür. Özel araçla gidilecek olursa, İstanbul'a uzanan çevre yolları kullanılabilir.

Şehrin içinde metrobüs, metro, otobüs, tramvay, minibüs ve taksi kullanımı oldukça revaçtadır. Son derece kalabalık olan bu şehirde, toplu taşıma olarak raylı sistemleri kullanmanız trafikten kaçmanıza bir nebze de olsa yardımcı olabilir. Özel araç kiralama, trafik probleminden dolayı pek tercih edilmese de Şile ya da Ağva gibi şehir dışına gidilecek noktalar için uygun sayılabilir. Şayet İstanbul'un gürültüsünden ya da kalabalığından uzak olan adalara gitmek isterseniz Eminönü, Beşiktaş ve Kadıköy'den kalkan vapur seferlerini kullanabilirsiniz.

### **İstanbul'a Özel Araç ile Nasıl Gidilir?**

Özel araç ile yolculuk yapmak her zaman eğlenceli ve rahat bir yolculuk olur. Özel araçla bir yerden bir yere giderken gezerek ve görerek gitmek her zaman eğlenceli ve keyifli bir yolculuk olur.

Ankara'dan İstanbul'a özel aracınız ile seyahat etmek isterseniz eğer Kuzey Marmara Otoyolu, O-7 otoyolu, Anadolu Otoyolu ve O-4 otoyolunu kullanabilirsiniz. Ankara'dan İstanbul'a yapacağınız yolculuk toplam olarak 4 saat 40 dakika sürmektedir.

İzmir'den İstanbul'a özel aracınız ile seyahat etmek isterseniz eğer İstanbul – İzmir Otoyolunu, D300 ve E96 otoyollarını kullanabilirsiniz. İzmir'den İstanbul'a yapacağınız yolculuk toplam olarak 4 saat ile 4 saat 30 dakika sürecektir.

### **İstanbul'a Otobüs ile Nasıl Gidilir?**

Özel aracı bulunmayan insanlar genel olarak otobüsleri tercih ederler. Hem uzun yolculuk sevenler, hemde gezerek yolculuk yapmayı sevenlerin tercihi otobüs yolculuğudur. Özel araç dışında otobüs ile yolculuk yapmakta oldukça keyifli ve eğlencelidir.

Ankara'dan İstanbul'a otobüs ile yolculuk yapmak isterseniz eğer Ankara AŞTİ'den İstanbul'a gelen otobüslere binebilir ve Alibeyköy yada Esenler otoparkında inebilirsiniz. Ankara'dan İstanbul'a 517 km'lik yolu yaklaşık olarak 4 saat 59 dakika

## SÜRDÜRÜLEBİLİRLİK YÖNETİM SİSTEMİ

da gelebilirsiniz.

İzmir'den İstanbul'a otobüs ile yolculuk yapmak isterseniz eğer İzmir Şehirlerarası Otobüs Terminalinden binerek Alibeyköy yada Esenler otogarına inebilirsiniz. İzmir'den İstanbul'a 525 km'lik yolu yaklaşık olarak 7 saat 25 dakika da gidebilirsiniz.

### **İstanbul'a Uçak ile Nasıl Gidilir?**

Uçak yolculuğu her zaman hızlı ve pratik bir yolculuk türü olmuştur. Uzun yol gitmeyi sevmeyenler yada otobüs yolculuğunu tercih etmeyen insanlar uçak ile seyahat etmeyi tercih ederler. Uçak yolculuğu her zaman hem hızlı hemde pratik bir yolculuk türü olmuştur.

Ankara'dan İstanbul'a uçak ile seyahat etmek isterseniz eğer Ankara'da bulunan Ankara Esenboğa Havalimanı'ndan uçağa binerek İstanbul'da bulunan Sabiha Gökçen Havalimanı'na iniş yapabilirsiniz. Ankara'dan İstanbul'a uçak ile yapacağınız yolculuk süresi toplam olarak 1 saat 5 dakika olacaktır.

İzmir'den İstanbul'a uçak ile seyahat etmek isterseniz eğer İzmir'de bulunan Adnan Menderes Havalimanı'ndan uçağa binerek İstanbul'da bulunan Sabiha Gökçen Havalimanı'na iniş yapabilirsiniz. İzmir'den İstanbul'a yapacağınız yolculuk süresi ise toplam olarak 1 saat 15 dakika olacaktır.

### **İstanbul'a Tren ile Nasıl Gidilir?**

Tren ile yolculuk yapmayı seven birçok bulunmaktadır. Çoğu insan özel araç, otobüs ve uçak ile yolculuk etmek yerine tren ile yolculuk etmeyi tercih ederler. Tren yolculuğu da oldukça eğlenceli ve keyiflidir.

Ankara'dan İstanbul'a tren ile yolculuk yapmak isterseniz eğer Ankara – İstanbul Yüksek Hızlı Tren ile yolculuk yapmanız gerekmektedir. Ankara'dan trene bindiğiniz zaman sırasıyla Eryaman, Polatlı, Eskişehir, Bozüyük, Bilecik, Arifiye, İzmit, Gebze, Pendik, Bostancı, Söğütluçeşme, Bakırköy ve Pendik üzerinden toplam olarak 4 saat 20 dakikada gelebilirsiniz.

İzmir'den İstanbul'a tren ile yolculuk yapmak isterseniz eğer İzmir – İstanbul Yüksek Hızlı Tren ile yolculuk yapmanız gerekmektedir. İzmir'den İstanbul'a yapacağınız tren yolculuğu ise yaklaşık olarak 4 saat sürecektir.

### **İstanbul'a Şehir İçi Ulaşım Nasıldır?**

İstanbul'da şehir içi yolculuk yapmak isterseniz eğer belediye otobüslerini, minibüsleri ve taksileri tercih edebilirsiniz. İstanbul hem Büyükşehir olmasından, hemde kalabalık bir nüfusa sahip olmasından dolayı oldukça yoğun bir araç trafiği yaşanmaktadır. İstanbul'da minibüsler her yere gitmese de, belediye otobüsleri her yere gitmektedir. İstanbul'da gitmek istediğiniz yere belediye otobüsü ile gitmek isterseniz eğer gitmek istediğiniz yerin hattına ait olan otobüse binmeniz gerekmektedir. Taksilerin hızlı bir yolculuk olduğu bilinse de İstanbul'da yaşanan yoğun trafikten dolayı pek de hızlı sayılmazlar.

### **İstanbul'un En Güzel Bisiklet Rotaları**

#### **Beşiktaş Dolmabahçe Caddesi- Florya**

Dolmabahçe Sarayı'nın yanı başında ağaçlı yoldan geçerken pedallarınızı tarihin izlerine doğru çevirdiğinizi bilmelisiniz. Bu güzergahta ilerlerken yaklaşık 1.5 km boyunca maalesef bisiklet yolu yok. Ancak Kabataş, Tophane, Karaköy üzerinden geçerek Tarihi Galata Köprüsü'ne geldiğinizde sizi Süleymaniye Camii, Topkapı

## SÜRDÜRÜLEBİLİRLİK YÖNETİM SİSTEMİ

Sarayı, Yeni Camii, Mısır Çarşısı gibi tarihi yapılar sizleri selamlayacaktır. Galata Köprüsünden ilerleyerek derseniz rotanızı Sirkeci'ye derseniz Balat'a doğru çevirebilirsiniz. Sirkeci yönünde ilerleyerek bisiklet yolu rotasına ulaşabilir, oradan 15 Temmuz Şehitler Köprüsü ve boğaz manzarası eşliğinde kesintisiz Florya-Yeşilköy'e kadar bisiklet yolu üzerinden devam edebilirsiniz. İstanbul'un bu rotası aynı zamanda Gülhane Parkı, Sultan Ahmet gibi tarihi bölgelerin de paralelinde ilerliyor.

### **Haliç Sahil Yolu**

Tarihi yarımada bisiklet rotanızı devam ettiriyorsanız yönünüzü Sirkeci'nin tam aksi yönüne devam ettirdiğinizde Balat'a doğru ilerlemeye başlarsınız. Haliç belki eski Altın Boynuz günlerini yaşamıyor ama yapılan çevre düzenlemesi ve bisiklet yoluyla keyifli bir bisiklet yolu güzergahına dönüştü. Haliç üzerinde ilerlerken belki Balat'a bir kahve içebilir, tarihi sokaklarda gezinebilirsiniz. Haliç sahil yolunu takip ederek Eyüp'e kadar gidebilir, Pierre Loti tepesine doğru pedallarınızı çevirebilirsiniz.

### **Beşiktaş-Sarıyer Sahil Yolu**

Beşiktaş Sarıyer sahil yolu aslında oldukça araba ve insan trafiğinin yoğun olduğu bir güzergâh. Bu nedenle erken saatlerde ya da kalabalığın olmadığı hafta içi gündüz saatlerinde bisiklet kullanmanız daha keyifli olacaktır. Boğaz hattının en keyifli rotasında ilerlerken denizin muhteşem kokusunu içinize çekebilir, yalıların ve boğaz manzarasının keyfini yaşayabilirsiniz. 26 km sahil yolu üzerinde kahve içebileceğiniz ve kahvaltı yapabileceğiniz muhteşem cafe ve restoranlar da bulunuyor.

### **Garipçe - Rumeli Feneri - Kilyos Hattı**

Sarıyer'den bir sonraki rota olan Rumeli Feneri, eşsiz deniz manzarası ve İstanbul'da artık ender görebildiğimiz ağaçlı yolluyla en keyifli sürüş yollarından biri. Eski bir balıkçı köyü olan Rumeli Feneri hala o balıkçı köyü atmosferini ve sıcaklığını veriyor. Rumeli Fenerinden bir önceki durak olan Garipçe ise son yıllarda oldukça popüler olan balıkçı köylerinden biri. Bisikletinizle keyifli bir eğimden aşağıya inerek Garipçe Köyü'ne ulaşabilirsiniz. Ancak turistik yerlerden hoşlanmıyorsanız Garipçe size kalabalık gelebilir. Rumeli Feneri'nden yol alarak istikametinizi Karadeniz'e doğru çevirdiğinizde İstanbul'un coşkulu kıyısı Kilyos'a ulaşabilirsiniz. Yaklaşık olarak 12 km olan bu sahil yolunda bisiklet sürmek oldukça keyifli.

### **Belgrad Ormanı**

Sarıyer'de bulunan Belgrad ormanı içerisinde yaklaşık 20 km'lik bir bisiklet parkuru bulunuyor. Orman içerisinde muhteşem bir yol olan bu parkurda keyifli vakit geçireceğinizden hiç şüphemiz yok. Ancak hafta sonu maalesef ki Belgrad ormanı oldukça kalabalık olabiliyor ve parkurda yürüyen insanlar görülebiliyor. Bisiklet sürme keyfinizin kesintiye uğramaması için bu rotayı hafta içi kullanmanızı tavsiye edebiliriz.

### **Anadolu Feneri – Yoros Kalesi – Polonezköy Bisiklet Rotası**

Anadolu yakasının hem yürümek hem de pedal çevirmek için en güzel rotalarından biri olan Anadolu Feneri, İstanbul'un en yeşil bölgesi denilirse yanlış olmaz. Hem tarihi Yoros Kalesi ve manzarası hem ağaçların ve mevsiminde erguvan ağaçlarının muhteşem rengiyle pedal çevirmek eşsiz bir deneyim olacaktır. Yoros Kalesi'nden

## SÜRDÜRÜLEBİLİRLİK YÖNETİM SİSTEMİ

başlayan bu eşsiz rota sırasıyla Poyrazköy, Anadolu Feneri ve son olarak Riva'da son bulmaktadır. Poyrazköy sahilinde bulunan restoranlarda derseniz 3. Köprü manzarası eşliğinde keyifli bir mola verebilirsiniz. 19 km olan bu rotada eşsiz deniz ve orman manzaralarıyla keyifli sürüşler dileriz.

### **Aydos Ormanı**

İstanbul bisiklet rotaları deyince akla gelen ve Anadolu Yakası'nın en büyük ormanı olan Aydos, yeşil ve mavinin kucaklaştığı bir diğer rota olarak beğenileri topluyor. 12 km olan Aydos bisiklet parkuru asfalt yolla başlasa da tepeye doğru yaklaştıkça toprak ve mıcırli bir hal alıyor. Gün batımını burada izlemenin keyfine ise paha biçilemez. Aydos Tepesi, İstanbul'un keyifle izlenebildiği yerlerden biri olarak dikkat çekiyor. Mutlaka gün batımı saatlerinde Aydos Tepesi'ne çıkmalı ve İstanbul manzarasının keyfini çıkarmalısınız.

### **Polonezköy Bisiklet ve Yürüyüş Parkuru**

İstanbuluların hafta sonu rotalarından olan Polonezköy, doğaya özlem duyanlar için kaçış adreslerinden biri. Uzun zamandır bisiklet kullanmıyorsanız veya bisiklet sürmek konusunda çok da iyi değilseniz bu parkur size zor gelebilir. Toplam 4,5 km olan engebeli parkurda derseniz yürüyüş yaparak doğayla iç içe bir hafta sonu geçirebilirsiniz. Hafta sonu keyifli bir kahvaltı yaparak güne başlamak ve ardından bisiklet kiralamak isterseniz Polonezköy tam da aradığınız adres olacaktır.

### **Adalar**

Bisiklet sürmek deyince akla gelen Adalar, İstanbuluların kaçış adreslerinden biri olarak hafızalarımıza kazıldı. Son yıllarda oldukça kalabalıklaşan Adalar'da bisiklet kullanmak ve sakin bir gün geçirmek için hafta içlerini tercih edebilirsiniz. Derseniz kendi bisikletinizle kolaylıkla ulaşım sağlayabileceğiniz Adalar'da bisiklet kiralayan dükkanlar da mevcut. Büyükkada, Heybeli, Kınalı ve Burgaz adalarının her birinde bisiklet kiralamanız mümkün. İstanbul'un en güzel rotalarından olan Prens Adaları'nda doğa ve deniz manzarasının eşliğinde araba trafiği olmadan bisiklet sürmenin keyfini çıkarabilirsiniz.

### **Caddebostan-Bostancı- Pendik Sahili**

Anadolu yakasının bisiklet parkuru deyince akla gelen ilk adresi şüphesiz ki Caddebostan... Yaklaşık 5 km olan bu bisiklet parkuru, deniz manzarası eşliğinde şehir içinde keyifle bisiklet sürmek isteyenler için en güzel rotalardan biri. Yorulduğunuzda deniz manzarasına karşı çimlere yayılabileceğiniz bu parkur yürüyüş yapmak için de oldukça ideal. Caddebostan bisiklet yolu aslında Pendik sahiline kadar ilerliyor. Yaklaşık 25 km olan bu parkurun en keyifli durağı ise Bostancı sahili diyebiliriz. Caddebostan'a göre nispeten daha az insanın bulunduğu bu konumdan Pendik Sahile kadar keyifle bisiklet sürebilirsiniz.

- SÜRDÜREBİLİRLİK KONUSUNDA HEDEFLERİMİZE ULAŞMAK İÇİN DESTEK VEREN TÜM ÇALIŞANLARIMIZ VE PAYDAŞLARIMIZA TEŞEKKÜR EDERİZ.